



Associazione Ornitologica Cesenate



Comune di Cesena



Provincia di Forlì-Cesena

CESENA 2011

INTERNAZIONALE

DI ROMAGNA

Xª EDIZIONE

dal 2 al 6 novembre 2011

CESENA CENTRO FIERISTICO

Via Dismano - Pievesestina (uscita autostrada A14 CESENA NORD - uscita superstrada E45 CESENA NORD)

IIª EDIZIONE CHALLENGE AOC

GRAN PREMIO DELL'ALLEVATORE

€ 700

in buoni spesa da utilizzare in Agenzie Viaggi, negozi di settore o altro.

Tavoli e stand gratuiti per mostra scambio (con un minimo di ingabbio)

ELENCO DETTAGLIATO DELLE PREMIAZIONI ALL'INTERNO

CATEGORIE A CONCORSO • 2011

CANARINI DA CANTO (solo per Internazionale di Romagna) CANARINI HARZ - anello 2011

| Stamm | | Singoli |
|-------|---------------------------------|---------|
| A. 1 | Harz | A. 2 |
| A. 3 | Lipocromici non gialli | A. 4 |
| A. 5 | Lipocromici a fondo giallo | A. 6 |
| A. 7 | Melaninici classici | A. 8 |
| A. 9 | Melaninici non classici | A. 10 |
| A. 11 | Harz posizione | A. 12 |
| Stamm | CANARINI MALINOIS - anello 2011 | Singoli |
| A. 13 | Malinois | A. 14 |
| A. 15 | Malinois di colore | A. 16 |
| A. 17 | Malinois di coppia | |
| Stamm | CANARINI HARZ - CLASSE B | Singoli |
| B. 1 | Harz | B. 2 |
| B. 3 | Lipocromici non gialli | B. 4 |
| B. 5 | Lipocromici a fondo giallo | B. 6 |
| B. 7 | Melaninici classici | B. 8 |
| B. 9 | Melaninici non classici | B. 10 |
| B. 11 | Harz posizione | B. 12 |
| Stamm | CANARINI MALINOIS - CLASSE B | Singoli |
| B. 13 | Malinois | B. 14 |
| B. 15 | Malinois di colore | B. 16 |
| B. 17 | Malinois di coppia | |

CATEGORIE A CONCORSO 2011 Sez. D: CANARINI DI COLORE - anello 2011

| Stamm | | Singoli |
|--------|--|---------|
| D. 1 | Giallo intenso | D. 2 |
| D. 3 | Giallo intenso ali bianche | D. 4 |
| D. 5 | Giallo brinato | D. 6 |
| D. 7 | Giallo brinato ali bianche | D. 8 |
| D. 9 | Giallo mosaico Maschio | D. 10 |
| D. 11 | Giallo mosaico Femmina | D. 12 |
| D. 13 | Giallo avorio intenso | D. 14 |
| D. 15 | Giallo avorio intenso ali bianche | D. 16 |
| D. 17 | Giallo avorio brinato | D. 18 |
| D. 19 | Giallo avorio brinato ali bianche | D. 20 |
| D. 21 | Giallo avorio mosaico Maschio | D. 22 |
| D. 23 | Giallo avorio mosaico Femmina | D. 24 |
| D. 25 | Rosso intenso | D. 26 |
| D. 27 | Rosso intenso ali bianche | D. 28 |
| D. 29 | Rosso brinato | D. 30 |
| D. 31 | Rosso brinato ali bianche | D. 32 |
| D. 33 | Rosso mosaico Maschio | D. 34 |
| D. 35 | Rosso mosaico Femmina | D. 36 |
| D. 37 | Rosso avorio intenso | D. 38 |
| D. 39 | Rosso avorio intenso ali bianche | D. 40 |
| D. 41 | Rosso avorio brinato | D. 42 |
| D. 43 | Rosso avorio brinato ali bianche | D. 44 |
| D. 45 | Rosso avorio mosaico Maschio | D. 46 |
| D. 47 | Rosso avorio mosaico Femmina | D. 48 |
| D. 49 | Bianco dominante | D. 50 |
| D. 51 | Bianco | D. 52 |
| D. 53 | Albino dominante | D. 54 |
| D. 55 | Albino | D. 56 |
| D. 57 | Lutino/lutino avorio intenso e brinato | D. 58 |
| D. 59 | Lutino/lutino avorio intenso e brinato ali bianche | D. 60 |
| D. 61 | Lutino/lutino avorio mosaico maschio | D. 62 |
| D. 63 | Lutino/lutino avorio mosaico femmina | D. 64 |
| D. 65 | Rubino/rubino avorio intenso e brinato | D. 66 |
| D. 67 | Rubino/rubino avorio intenso e brinato ali bianche | D. 68 |
| D. 69 | Rubino/rubino avorio mosaico maschio | D. 70 |
| D. 71 | Rubino/rubino avorio mosaico femmina | D. 72 |
| Stamm | Specialistica del Canarino Nero | Singoli |
| D. 73 | Nero giallo intenso | D. 74 |
| D. 75 | Nero giallo brinato | D. 76 |
| D. 77 | Nero giallo mosaico Maschio | D. 78 |
| D. 79 | Nero giallo mosaico Femmina | D. 80 |
| D. 81 | Nero giallo avorio intenso | D. 82 |
| D. 83 | Nero giallo avorio brinato | D. 84 |
| D. 85 | Nero giallo avorio mosaico Maschio | D. 86 |
| D. 87 | Nero giallo avorio mosaico Femmina | D. 88 |
| D. 89 | Nero rosso intenso | D. 90 |
| D. 91 | Nero rosso brinato | D. 92 |
| D. 93 | Nero rosso mosaico Maschio | D. 94 |
| D. 95 | Nero rosso mosaico Femmina | D. 96 |
| D. 97 | Nero rosso avorio intenso | D. 98 |
| D. 99 | Nero rosso avorio brinato | D. 100 |
| D. 101 | Nero rosso avorio mosaico Maschio | D. 102 |
| D. 103 | Nero rosso avorio mosaico Femmina | D. 104 |
| D. 105 | Nero bianco dominante | D. 106 |
| D. 107 | Nero bianco | D. 108 |
| D. 109 | Bruno giallo/giallo avorio intenso | D. 110 |
| D. 111 | Bruno giallo/giallo avorio brinato | D. 112 |
| D. 113 | Bruno giallo/giallo avorio mosaico Maschio | D. 114 |
| D. 115 | Bruno giallo/giallo avorio mosaico Femmina | D. 116 |
| D. 117 | Bruno rosso/rosso avorio intenso | D. 118 |
| D. 119 | Bruno rosso/rosso avorio brinato | D. 120 |
| D. 121 | Bruno rosso/rosso avorio mosaico Maschio | D. 122 |
| D. 123 | Bruno rosso/rosso avorio mosaico Femmina | D. 124 |
| D. 125 | Bruno bianco dominante/bianco | D. 126 |
| D. 127 | Agata giallo/giallo avorio intenso | D. 128 |
| D. 129 | Agata giallo/giallo avorio brinato | D. 130 |
| D. 131 | Agata giallo/giallo avorio mosaico Maschio | D. 132 |

| D. 133 | Agata giallo/giallo avorio mosaico Femmina | D. 134 |
|--------|--|---------|
| D. 135 | Agata rosso/rosso avorio intenso | D. 136 |
| D. 137 | Agata rosso/rosso avorio brinato | D. 138 |
| D. 139 | Agata rosso/rosso avorio mosaico Maschio | D. 140 |
| D. 141 | Agata rosso/rosso avorio mosaico Femmina | D. 142 |
| D. 143 | Agata bianco dominante/bianco | D. 144 |
| Stamm | Specialistica del Canarino Isabella | Singoli |
| D. 145 | Isabella giallo intenso | D. 146 |
| D. 147 | Isabella giallo brinato | D. 148 |
| D. 149 | Isabella giallo mosaico Maschio | D. 150 |
| D. 151 | Isabella giallo mosaico Femmina | D. 152 |
| D. 153 | Isabella giallo avorio intenso | D. 154 |
| D. 155 | Isabella giallo avorio brinato | D. 156 |
| D. 157 | Isabella giallo avorio mosaico Maschio | D. 158 |
| D. 159 | Isabella giallo avorio mosaico Femmina | D. 160 |
| D. 161 | Isabella rosso intenso | D. 162 |
| D. 163 | Isabella rosso brinato | D. 164 |
| D. 165 | Isabella rosso mosaico Maschio | D. 166 |
| D. 167 | Isabella rosso mosaico Femmina | D. 168 |
| D. 169 | Isabella rosso avorio intenso | D. 170 |
| D. 171 | Isabella rosso avorio brinato | D. 172 |
| D. 173 | Isabella rosso avorio mosaico Maschio | D. 174 |
| D. 175 | Isabella rosso avorio mosaico Femmina | D. 176 |
| D. 177 | Isabella bianco dominante | D. 178 |
| D. 179 | Isabella bianco | D. 180 |
| D. 181 | Nero pastello giallo/giallo avorio intenso | D. 182 |
| D. 183 | Nero pastello giallo/giallo avorio brinato | D. 184 |
| D. 185 | Nero pastello giallo/giallo avorio mosaico Maschio | D. 186 |
| D. 187 | Nero pastello giallo/giallo avorio mosaico Femmina | D. 188 |
| D. 189 | Nero pastello rosso/rosso avorio intenso | D. 190 |
| D. 191 | Nero pastello rosso/rosso avorio brinato | D. 192 |
| D. 193 | Nero pastello rosso/rosso avorio mosaico Maschio | D. 194 |
| D. 195 | Nero pastello rosso/rosso avorio mosaico Femmina | D. 196 |
| D. 197 | Nero pastello bianco dominante/bianco | D. 198 |
| D. 199 | Bruno pastello giallo/giallo avorio intenso | D. 200 |
| D. 201 | Bruno pastello giallo/giallo avorio brinato | D. 202 |
| D. 203 | Bruno pastello giallo/giallo avorio mosaico Maschio | D. 204 |
| D. 205 | Bruno pastello giallo/giallo avorio mosaico Femmina | D. 206 |
| D. 207 | Bruno pastello rosso/rosso avorio intenso | D. 208 |
| D. 209 | Bruno pastello rosso/rosso avorio brinato | D. 210 |
| D. 211 | Bruno pastello rosso/rosso avorio mosaico Maschio | D. 212 |
| D. 213 | Bruno pastello rosso/rosso avorio mosaico Femmina | D. 214 |
| D. 215 | Bruno pastello bianco dominante/bianco | D. 216 |
| D. 217 | Agata pastello giallo/giallo avorio intenso | D. 218 |
| D. 219 | Agata pastello giallo/giallo avorio brinato | D. 220 |
| D. 221 | Agata pastello giallo/giallo avorio mosaico Maschio | D. 222 |
| D. 223 | Agata pastello giallo/giallo avorio mosaico Femmina | D. 224 |
| D. 225 | Agata pastello rosso/rosso avorio intenso | D. 226 |
| D. 227 | Agata pastello rosso/rosso avorio brinato | D. 228 |
| D. 229 | Agata pastello rosso/rosso avorio mosaico Maschio | D. 230 |
| D. 231 | Agata pastello rosso/rosso avorio mosaico Femmina | D. 232 |
| D. 233 | Agata pastello bianco dominante/bianco | D. 234 |
| D. 235 | Isabella pastello giallo/giallo avorio intenso | D. 236 |
| D. 237 | Isabella pastello giallo/giallo avorio brinato | D. 238 |
| D. 239 | Isabella pastello giallo/giallo avorio mosaico Maschio | D. 240 |
| D. 241 | Isabella pastello giallo/giallo avorio mosaico Femmina | D. 242 |
| D. 243 | Isabella pastello rosso/rosso avorio intenso | D. 244 |
| D. 245 | Isabella pastello rosso/rosso avorio brinato | D. 246 |
| D. 247 | Isabella pastello rosso/rosso avorio mosaico Maschio | D. 248 |
| D. 249 | Isabella pastello rosso/rosso avorio mosaico Femmina | D. 250 |
| D. 251 | Isabella pastello bianco dominante/bianco | D. 252 |
| Stamm | Specialistica del Canarino Nero Ali Grigie | Singoli |
| D. 253 | Nero Ali Grigie giallo intenso | D. 254 |
| D. 255 | Nero Ali Grigie giallo brinato | D. 256 |
| D. 257 | Nero Ali Grigie giallo mosaico Maschio | D. 258 |
| D. 259 | Nero Ali Grigie giallo mosaico Femmina | D. 260 |
| D. 261 | Nero Ali Grigie giallo avorio intenso | D. 262 |
| D. 263 | Nero Ali Grigie giallo avorio brinato | D. 264 |
| D. 265 | Nero Ali Grigie giallo avorio mosaico Maschio | D. 266 |
| D. 267 | Nero Ali Grigie giallo avorio mosaico Femmina | D. 268 |
| D. 269 | Nero Ali Grigie rosso intenso | D. 270 |
| D. 271 | Nero Ali Grigie rosso brinato | D. 272 |
| D. 273 | Nero Ali Grigie rosso mosaico Maschio | D. 274 |
| D. 275 | Nero Ali Grigie rosso mosaico Femmina | D. 276 |
| D. 277 | Nero Ali Grigie rosso avorio intenso | D. 278 |
| D. 279 | Nero Ali Grigie rosso avorio brinato | D. 280 |
| D. 281 | Nero Ali Grigie rosso avorio mosaico Maschio | D. 282 |
| D. 283 | Nero Ali Grigie rosso avorio mosaico Femmina | D. 284 |
| D. 285 | Nero Ali Grigie bianco dominante | D. 286 |
| D. 287 | Nero Ali Grigie bianco | D. 288 |
| Stamm | Specialistica del Canarino Opale | Singoli |
| D. 289 | Nero opale giallo intenso | D. 290 |
| D. 291 | Nero opale giallo brinato | D. 292 |
| D. 293 | Nero opale giallo mosaico Maschio | D. 294 |
| D. 295 | Nero opale giallo mosaico Femmina | D. 296 |
| D. 297 | Nero opale giallo avorio intenso | D. 298 |
| D. 299 | Nero opale giallo avorio brinato | D. 300 |
| D. 301 | Nero opale giallo avorio mosaico Maschio | D. 302 |
| D. 303 | Nero opale giallo avorio mosaico Femmina | D. 304 |
| D. 305 | Nero opale rosso intenso | D. 306 |
| D. 307 | Nero opale rosso brinato | D. 308 |
| D. 309 | Nero opale rosso mosaico Maschio | D. 310 |
| D. 311 | Nero opale rosso mosaico Femmina | D. 312 |

| | | |
|--------------|---|----------------|
| D. 313 | Nero opale rosso avorio intenso | D. 314 |
| D. 315 | Nero opale rosso avorio brinato | D. 316 |
| D. 317 | Nero opale rosso avorio mosaico Maschio | D. 318 |
| D. 319 | Nero opale rosso avorio mosaico Femmina | D. 320 |
| D. 321 | Nero opale bianco dominante | D. 322 |
| D. 323 | Nero opale bianco | D. 324 |
| D. 325 | Bruno opale giallo intenso | D. 326 |
| D. 327 | Bruno opale giallo brinato | D. 328 |
| D. 329 | Bruno opale giallo mosaico Maschio | D. 330 |
| D. 331 | Bruno opale giallo mosaico Femmina | D. 332 |
| D. 333 | Bruno opale giallo avorio intenso | D. 334 |
| D. 335 | Bruno opale giallo avorio brinato | D. 336 |
| D. 337 | Bruno opale giallo avorio mosaico Maschio | D. 338 |
| D. 339 | Bruno opale giallo avorio mosaico Femmina | D. 340 |
| D. 341 | Bruno opale rosso intenso | D. 342 |
| D. 343 | Bruno opale rosso brinato | D. 344 |
| D. 345 | Bruno opale rosso mosaico Maschio | D. 346 |
| D. 347 | Bruno opale rosso mosaico Femmina | D. 348 |
| D. 349 | Bruno opale rosso avorio intenso | D. 350 |
| D. 351 | Bruno opale rosso avorio brinato | D. 352 |
| D. 353 | Bruno opale rosso avorio mosaico Maschio | D. 354 |
| D. 355 | Bruno opale rosso avorio mosaico Femmina | D. 356 |
| D. 357 | Bruno opale bianco dominante | D. 358 |
| D. 359 | Bruno opale bianco | D. 360 |
| D. 361 | Agata opale giallo intenso | D. 362 |
| D. 363 | Agata opale giallo brinato | D. 364 |
| D. 365 | Agata opale giallo mosaico Maschio | D. 366 |
| D. 367 | Agata opale giallo mosaico Femmina | D. 368 |
| D. 369 | Agata opale giallo avorio intenso | D. 370 |
| D. 371 | Agata opale giallo avorio brinato | D. 372 |
| D. 373 | Agata opale giallo avorio mosaico Maschio | D. 374 |
| D. 375 | Agata opale giallo avorio mosaico Femmina | D. 376 |
| D. 377 | Agata opale rosso intenso | D. 378 |
| D. 379 | Agata opale rosso brinato | D. 380 |
| D. 381 | Agata opale rosso mosaico Maschio | D. 382 |
| D. 383 | Agata opale rosso mosaico Femmina | D. 384 |
| D. 385 | Agata opale rosso avorio intenso | D. 386 |
| D. 387 | Agata opale rosso avorio brinato | D. 388 |
| D. 389 | Agata opale rosso avorio mosaico Maschio | D. 390 |
| D. 391 | Agata opale rosso avorio mosaico Femmina | D. 392 |
| D. 393 | Agata opale bianco dominante | D. 394 |
| D. 395 | Agata opale bianco | D. 396 |
| D. 397 | Isabella opale giallo intenso (non riconosciuta COM) | D. 398 |
| D. 399 | Isabella opale giallo brinato (non riconosciuta COM) | D. 400 |
| D. 401 | Isabella opale giallo mosaico Maschio (non riconosciuta COM) | D. 402 |
| D. 403 | Isabella opale giallo mosaico Femmina (non riconosciuta COM) | D. 404 |
| D. 405 | Isabella opale giallo avorio intenso (non riconosciuta COM) | D. 406 |
| D. 407 | Isabella opale giallo avorio brinato (non riconosciuta COM) | D. 408 |
| D. 409 | Isabella opale giallo av. Mos. Maschio (non riconosciuta COM) | D. 410 |
| D. 411 | Isabella opale giallo av. Mos. Femmina (non riconosciuta COM) | D. 412 |
| D. 413 | Isabella opale rosso intenso (non riconosciuta COM) | D. 414 |
| D. 415 | Isabella opale rosso brinato (non riconosciuta COM) | D. 416 |
| D. 417 | Isabella opale rosso mosaico Maschio (non riconosciuta COM) | D. 418 |
| D. 419 | Isabella opale rosso mosaico Femmina (non riconosciuta COM) | D. 420 |
| D. 421 | Isabella opale rosso avorio intenso (non riconosciuta COM) | D. 422 |
| D. 423 | Isabella opale rosso avorio brinato (non riconosciuta COM) | D. 424 |
| D. 425 | Isabella opale rosso av. Mos. Maschio (non riconosciuta COM) | D. 426 |
| D. 427 | Isabella opale rosso av. Mos. Femmina (non riconosciuta COM) | D. 428 |
| D. 429 | Isabella opale bianco dominante (non riconosciuta COM) | D. 430 |
| D. 431 | Isabella opale bianco (non riconosciuta COM) | D. 432 |
| Stamm | Specialistica del Canarino Satiné | Singoli |
| D. 433 | Satiné giallo intenso | D. 434 |
| D. 435 | Satiné giallo brinato | D. 436 |
| D. 437 | Satiné giallo mosaico Maschio | D. 438 |
| D. 439 | Satiné giallo mosaico Femmina | D. 440 |
| D. 441 | Satiné giallo avorio intenso | D. 442 |
| D. 443 | Satiné giallo avorio brinato | D. 444 |
| D. 445 | Satiné giallo avorio mosaico Maschio | D. 446 |
| D. 447 | Satiné giallo avorio mosaico Femmina | D. 448 |
| D. 449 | Satiné rosso intenso | D. 450 |
| D. 451 | Satiné rosso brinato | D. 452 |
| D. 453 | Satiné rosso mosaico Maschio | D. 454 |
| D. 455 | Satiné rosso mosaico Femmina | D. 456 |
| D. 457 | Satiné rosso avorio intenso | D. 458 |
| D. 459 | Satiné rosso avorio brinato | D. 460 |
| D. 461 | Satiné rosso avorio mosaico Maschio | D. 462 |
| D. 463 | Satiné rosso avorio mosaico Femmina | D. 464 |
| D. 465 | Satiné bianco dominante | D. 466 |
| D. 467 | Satiné bianco | D. 468 |
| Stamm | Specialistica del Canarino Phaeo | Singoli |
| D. 469 | Phaeo giallo intenso | D. 470 |
| D. 471 | Phaeo giallo brinato | D. 472 |
| D. 473 | Phaeo giallo mosaico Maschio | D. 474 |
| D. 475 | Phaeo giallo mosaico Femmina | D. 476 |
| D. 477 | Phaeo giallo avorio intenso | D. 478 |
| D. 479 | Phaeo giallo avorio brinato | D. 480 |
| D. 481 | Phaeo giallo avorio mosaico Maschio | D. 482 |
| D. 483 | Phaeo giallo avorio mosaico Femmina | D. 484 |
| D. 485 | Phaeo rosso intenso | D. 486 |
| D. 487 | Phaeo rosso brinato | D. 488 |
| D. 489 | Phaeo rosso mosaico Maschio | D. 490 |
| D. 491 | Phaeo rosso mosaico Femmina | D. 492 |
| D. 493 | Phaeo rosso avorio intenso | D. 494 |
| D. 495 | Phaeo rosso avorio brinato | D. 496 |
| D. 497 | Phaeo rosso avorio mosaico Maschio | D. 498 |
| D. 499 | Phaeo rosso avorio mosaico Femmina | D. 500 |

| | | |
|--------------|--|----------------|
| D. 501 | Phaeo bianco dominante | D. 502 |
| D. 503 | Phaeo bianco | D. 504 |
| Stamm | Specialistica del Canarino Topazio | Singoli |
| D. 505 | Nero topazio giallo intenso | D. 506 |
| D. 507 | Nero topazio giallo brinato | D. 508 |
| D. 509 | Nero topazio giallo mosaico Maschio | D. 510 |
| D. 511 | Nero topazio giallo mosaico Femmina | D. 512 |
| D. 513 | Nero topazio giallo avorio intenso | D. 514 |
| D. 515 | Nero topazio giallo avorio brinato | D. 516 |
| D. 517 | Nero topazio giallo avorio mosaico Maschio | D. 518 |
| D. 519 | Nero topazio giallo avorio mosaico Femmina | D. 520 |
| D. 521 | Nero topazio rosso intenso | D. 522 |
| D. 523 | Nero topazio rosso brinato | D. 524 |
| D. 525 | Nero topazio rosso mosaico Maschio | D. 526 |
| D. 527 | Nero topazio rosso mosaico Femmina | D. 528 |
| D. 529 | Nero topazio rosso avorio intenso | D. 530 |
| D. 531 | Nero topazio rosso avorio brinato | D. 532 |
| D. 533 | Nero topazio rosso avorio mosaico Maschio | D. 534 |
| D. 535 | Nero topazio rosso avorio mosaico Femmina | D. 536 |
| D. 537 | Nero topazio bianco dominante | D. 538 |
| D. 539 | Nero topazio bianco | D. 540 |
| D. 541 | Bruno topazio giallo intenso | D. 542 |
| D. 543 | Bruno topazio giallo brinato | D. 544 |
| D. 545 | Bruno topazio giallo mosaico Maschio | D. 546 |
| D. 547 | Bruno topazio giallo mosaico Femmina | D. 548 |
| D. 549 | Bruno topazio giallo avorio intenso | D. 550 |
| D. 551 | Bruno topazio giallo avorio brinato | D. 552 |
| D. 553 | Bruno topazio giallo avorio mosaico Maschio | D. 554 |
| D. 555 | Bruno topazio giallo avorio mosaico Femmina | D. 556 |
| D. 557 | Bruno topazio rosso intenso | D. 558 |
| D. 559 | Bruno topazio rosso brinato | D. 560 |
| D. 561 | Bruno topazio rosso mosaico Maschio | D. 562 |
| D. 563 | Bruno topazio rosso mosaico Femmina | D. 564 |
| D. 565 | Bruno topazio rosso avorio intenso | D. 566 |
| D. 567 | Bruno topazio rosso avorio brinato | D. 568 |
| D. 569 | Bruno topazio rosso avorio mosaico Maschio | D. 570 |
| D. 571 | Bruno topazio rosso avorio mosaico Femmina | D. 572 |
| D. 573 | Bruno topazio bianco dominante | D. 574 |
| D. 575 | Bruno topazio bianco | D. 576 |
| D. 577 | Agata topazio giallo intenso | D. 578 |
| D. 579 | Agata topazio giallo brinato | D. 580 |
| D. 581 | Agata topazio giallo mosaico Maschio | D. 582 |
| D. 583 | Agata topazio giallo mosaico Femmina | D. 584 |
| D. 585 | Agata topazio giallo avorio intenso | D. 586 |
| D. 587 | Agata topazio giallo avorio brinato | D. 588 |
| D. 589 | Agata topazio giallo avorio mosaico Maschio | D. 590 |
| D. 591 | Agata topazio giallo avorio mosaico Femmina | D. 592 |
| D. 593 | Agata topazio rosso intenso | D. 594 |
| D. 595 | Agata topazio rosso brinato | D. 596 |
| D. 597 | Agata topazio rosso mosaico Maschio | D. 598 |
| D. 599 | Agata topazio rosso mosaico Femmina | D. 600 |
| D. 601 | Agata topazio rosso avorio intenso | D. 602 |
| D. 603 | Agata topazio rosso avorio brinato | D. 604 |
| D. 605 | Agata topazio rosso avorio mosaico Maschio | D. 606 |
| D. 607 | Agata topazio rosso avorio mosaico Femmina | D. 608 |
| D. 609 | Agata topazio bianco dominante | D. 610 |
| D. 611 | Agata topazio bianco | D. 612 |
| D. 613 | Nero eumo giallo/giallo avorio intenso | D. 614 |
| D. 615 | Nero eumo giallo/giallo avorio brinato | D. 616 |
| D. 617 | Nero eumo giallo/giallo avorio mosaico Maschio | D. 618 |
| D. 619 | Nero eumo giallo/giallo avorio mosaico Femmina | D. 620 |
| D. 621 | Nero eumo rosso/rosso avorio intenso | D. 622 |
| D. 623 | Nero eumo rosso/rosso avorio brinato | D. 624 |
| D. 625 | Nero eumo rosso/rosso avorio mosaico Maschio | D. 626 |
| D. 627 | Nero eumo rosso/rosso avorio mosaico Femmina | D. 628 |
| D. 629 | Nero eumo bianco dominante/bianco | D. 630 |
| D. 631 | Bruno eumo giallo/giallo avorio intenso | D. 632 |
| D. 633 | Bruno eumo giallo/giallo avorio brinato | D. 634 |
| D. 635 | Bruno eumo giallo/giallo avorio mosaico Maschio | D. 636 |
| D. 637 | Bruno eumo giallo/giallo avorio mosaico Femmina | D. 638 |
| D. 639 | Bruno eumo rosso/rosso avorio intenso | D. 640 |
| D. 641 | Bruno eumo rosso/rosso avorio brinato | D. 642 |
| D. 643 | Bruno eumo rosso/rosso avorio mosaico Maschio | D. 644 |
| D. 645 | Bruno eumo rosso/rosso avorio mosaico Femmina | D. 646 |
| D. 647 | Bruno eumo bianco dominante/bianco | D. 648 |
| D. 649 | Agata eumo giallo/giallo avorio intenso | D. 650 |
| D. 651 | Agata eumo giallo/giallo avorio brinato | D. 652 |
| D. 653 | Agata eumo giallo/giallo avorio mosaico Maschio | D. 654 |
| D. 655 | Agata eumo giallo/giallo avorio mosaico Femmina | D. 656 |
| D. 657 | Agata eumo rosso/rosso avorio intenso | D. 658 |
| D. 659 | Agata eumo rosso/rosso avorio brinato | D. 660 |
| D. 661 | Agata eumo rosso/rosso avorio mosaico Maschio | D. 662 |
| D. 663 | Agata eumo rosso/rosso avorio mosaico Femmina | D. 664 |
| D. 665 | Agata eumo bianco dominante/bianco | D. 666 |
| D. 667 | Nero onice giallo/giallo avorio intenso | D. 668 |
| D. 669 | Nero onice giallo/giallo avorio brinato | D. 670 |
| D. 671 | Nero onice giallo/giallo avorio mosaico Maschio | D. 672 |
| D. 673 | Nero onice giallo/giallo avorio mosaico Femmina | D. 674 |
| D. 675 | Nero onice rosso/rosso avorio intenso | D. 676 |
| D. 677 | Nero onice rosso/rosso avorio brinato | D. 678 |
| D. 679 | Nero onice rosso/rosso avorio mosaico Maschio | D. 680 |
| D. 681 | Nero onice rosso/rosso avorio mosaico Femmina | D. 682 |
| D. 683 | Nero onice bianco dominante/bianco | D. 684 |
| D. 685 | Bruno onice giallo/giallo avorio intenso | D. 686 |
| D. 687 | Bruno onice giallo/giallo avorio brinato | D. 688 |
| D. 689 | Bruno onice giallo/giallo avorio mosaico Maschio | D. 690 |

| | | |
|---|--|----------------|
| D. 691 | Bruno onice giallo/giallo avorio mosaico Femmina | D. 692 |
| D. 693 | Bruno onice rosso/rosso avorio intenso | D. 694 |
| D. 695 | Bruno onice rosso/rosso avorio brinato | D. 696 |
| D. 697 | Bruno onice rosso/rosso avorio mosaico Maschio | D. 698 |
| D. 699 | Bruno onice rosso/rosso avorio mosaico Femmina | D. 700 |
| D. 701 | Bruno onice bianco dominante/bianco | D. 702 |
| D. 703 | Agata onice giallo/giallo avorio intenso | D. 704 |
| D. 705 | Agata onice giallo/giallo avorio brinato | D. 706 |
| D. 707 | Agata onice giallo/giallo avorio mosaico Maschio | D. 708 |
| D. 709 | Agata onice giallo/giallo avorio mosaico Femmina | D. 710 |
| D. 711 | Agata onice rosso/rosso avorio intenso | D. 712 |
| D. 713 | Agata onice rosso/rosso avorio brinato | D. 714 |
| D. 715 | Agata onice rosso/rosso avorio mosaico Maschio | D. 716 |
| D. 717 | Agata onice rosso/rosso avorio mosaico Femmina | D. 718 |
| D. 719 | Agata onice bianco dominante/bianco | D. 720 |
| Stamm | Specialistica del Canarino Cobalto | Singoli |
| D. 721 | Nero cobalto giallo intenso | D. 722 |
| D. 723 | Nero cobalto giallo brinato | D. 724 |
| D. 725 | Nero cobalto giallo mosaico Maschio | D. 726 |
| D. 727 | Nero cobalto giallo mosaico Femmina | D. 728 |
| D. 729 | Nero cobalto giallo avorio intenso | D. 730 |
| D. 731 | Nero cobalto giallo avorio brinato | D. 732 |
| D. 733 | Nero cobalto giallo avorio mosaico Maschio | D. 734 |
| D. 735 | Nero cobalto giallo avorio mosaico Femmina | D. 736 |
| D. 737 | Nero cobalto rosso intenso | D. 738 |
| D. 739 | Nero cobalto rosso brinato | D. 740 |
| D. 741 | Nero cobalto rosso mosaico Maschio | D. 742 |
| D. 743 | Nero cobalto rosso mosaico Femmina | D. 744 |
| D. 745 | Nero cobalto rosso avorio intenso | D. 746 |
| D. 747 | Nero cobalto rosso avorio brinato | D. 748 |
| D. 749 | Nero cobalto rosso avorio mosaico Maschio | D. 750 |
| D. 751 | Nero cobalto rosso avorio mosaico Femmina | D. 752 |
| D. 753 | Nero cobalto bianco dominante | D. 754 |
| D. 755 | Nero cobalto bianco | D. 756 |
| D. 757 | Bruno cobalto giallo intenso | D. 758 |
| D. 759 | Bruno cobalto giallo brinato | D. 760 |
| D. 761 | Bruno cobalto giallo mosaico Maschio | D. 762 |
| D. 763 | Bruno cobalto giallo mosaico Femmina | D. 764 |
| D. 765 | Bruno cobalto giallo avorio intenso | D. 766 |
| D. 767 | Bruno cobalto giallo avorio brinato | D. 768 |
| D. 769 | Bruno cobalto giallo avorio mosaico Maschio | D. 770 |
| D. 771 | Bruno cobalto giallo avorio mosaico Femmina | D. 772 |
| D. 773 | Bruno cobalto rosso intenso | D. 774 |
| D. 775 | Bruno cobalto rosso brinato | D. 776 |
| D. 777 | Bruno cobalto rosso mosaico Maschio | D. 778 |
| D. 779 | Bruno cobalto rosso mosaico Femmina | D. 780 |
| D. 781 | Bruno cobalto rosso avorio intenso | D. 782 |
| D. 783 | Bruno cobalto rosso avorio brinato | D. 784 |
| D. 785 | Bruno cobalto rosso avorio mosaico Maschio | D. 786 |
| D. 787 | Bruno cobalto rosso avorio mosaico Femmina | D. 788 |
| D. 789 | Bruno cobalto bianco dominante | D. 790 |
| D. 791 | Bruno cobalto bianco | D. 792 |
| D. 793 | Agata cobalto giallo intenso | D. 794 |
| D. 795 | Agata cobalto giallo brinato | D. 796 |
| D. 797 | Agata cobalto giallo mosaico Maschio | D. 798 |
| D. 799 | Agata cobalto giallo mosaico Femmina | D. 800 |
| D. 801 | Agata cobalto giallo avorio intenso | D. 802 |
| D. 803 | Agata cobalto giallo avorio brinato | D. 804 |
| D. 805 | Agata cobalto giallo avorio mosaico Maschio | D. 806 |
| D. 807 | Agata cobalto giallo avorio mosaico Femmina | D. 808 |
| D. 809 | Agata cobalto rosso intenso | D. 810 |
| D. 811 | Agata cobalto rosso brinato | D. 812 |
| D. 813 | Agata cobalto rosso mosaico Maschio | D. 814 |
| D. 815 | Agata cobalto rosso mosaico Femmina | D. 816 |
| D. 817 | Agata cobalto rosso avorio intenso | D. 818 |
| D. 819 | Agata cobalto rosso avorio brinato | D. 820 |
| D. 821 | Agata cobalto rosso avorio mosaico Maschio | D. 822 |
| D. 823 | Agata cobalto rosso avorio mosaico Femmina | D. 824 |
| D. 825 | Agata cobalto bianco dominante | D. 826 |
| D. 827 | Agata cobalto bianco | D. 828 |
| D. 829 | Nuove razze in studio (nessuna premiazione) | D. 830 |
| Stamm | Sez. E: CANARINI DI FORMA E POSIZIONE - anello 2011 | Singoli |
| Canarini di forma e posizione arricciati | | |
| E. 1 | Arricciato di Parigi lipocromico | E. 2 |
| E. 3 | Arricciato di Parigi melanico | E. 4 |
| E. 5 | Arricciato di Parigi pezzato | E. 6 |
| E. 7 | Arricciato Gigante Italiano (AGI) lipocromico | E. 8 |
| E. 9 | Arricciato Gigante Italiano (AGI) melaninico | E. 10 |
| E. 11 | Arricciato Gigante Italiano (AGI) pezzato | E. 12 |
| E. 13 | Padovano ciuffato lipocromico | E. 14 |
| E. 15 | Padovano ciuffato melaninico | E. 16 |
| E. 17 | Padovano ciuffato pezzato | E. 18 |
| E. 19 | Padovano non ciuffato lipocromico | E. 20 |
| E. 21 | Padovano non ciuffato melaninico | E. 22 |
| E. 23 | Padovano non ciuffato pezzato | E. 24 |
| E. 25 | Arricciato del Nord lipocromico | E. 26 |
| E. 27 | Arricciato del Nord melaninico | E. 28 |
| E. 29 | Arricciato del Nord pezzato | E. 30 |
| E. 31 | Fiorino ciuffato lipocromico | E. 32 |
| E. 33 | Fiorino ciuffato melaninico | E. 34 |
| E. 35 | Fiorino ciuffato pezzato | E. 36 |
| E. 37 | Fiorino non ciuffato lipocromico | E. 38 |
| E. 39 | Fiorino non ciuffato melaninico | E. 40 |
| E. 41 | Fiorino non ciuffato pezzato | E. 42 |
| E. 43 | Mehringer lipocromico | E. 44 |
| E. 45 | Mehringer melaninico | E. 46 |

| | | |
|--|--|--------|
| E. 47 | Mehringer pezzato | E. 48 |
| E. 49 | Arricciato del Sud lipocromico | E. 50 |
| E. 51 | Arricciato del Sud melaninico | E. 52 |
| E. 53 | Arricciato del Sud pezzato | E. 54 |
| E. 55 | Arricciato Svizzero lipocromico | E. 56 |
| E. 57 | Arricciato Svizzero melaninico | E. 58 |
| E. 59 | Arricciato Svizzero pezzato | E. 60 |
| E. 61 | Gibber Italicus lipocromico | E. 62 |
| E. 63 | Gibber Italicus melaninico | E. 64 |
| E. 65 | Gibber Italicus pezzato | E. 66 |
| E. 67 | Giboso Español lipocromico | E. 68 |
| E. 69 | Giboso Español melaninico | E. 70 |
| E. 71 | Giboso Español pezzato | E. 72 |
| E. 73 | Melado Tinerfeño lipocromico | E. 74 |
| E. 75 | Melado Tinerfeño melaninico | E. 76 |
| E. 77 | Melado Tinerfeño pezzato | E. 78 |
| Canarini di forma e posizione lisci | | |
| E. 79 | Bossu Belga lipocromico | E. 80 |
| E. 81 | Bossu Belga melaninico | E. 82 |
| E. 83 | Bossu Belga pezzato | E. 84 |
| E. 85 | Scotch Fancy lipocromico | E. 86 |
| E. 87 | Scotch Fancy melaninico | E. 88 |
| E. 89 | Scotch Fancy pezzato | E. 90 |
| E. 91 | Japan Hosu lipocromico giallo intenso | E. 92 |
| E. 93 | Japan Hosu lipocromico giallo brinato | E. 94 |
| E. 95 | Japan Hosu lipocromico bianco | E. 96 |
| E. 97 | Japan Hosu melaninico verde intenso | E. 98 |
| E. 99 | Japan Hosu melaninico verde brinato | E. 100 |
| E. 101 | Japan Hosu cinnamon fatt. giallo e pezzati int. | E. 102 |
| E. 103 | Japan Hosu cinnamon fatt. giallo e pezzati br. | E. 104 |
| E. 105 | Japan Hosu ardesia ed altre varietà | E. 106 |
| E. 107 | Japan Hosu pezzato giallo/verde intenso | E. 108 |
| E. 109 | Japan Hosu pezzato giallo/verde brinato | E. 110 |
| E. 111 | Munchener lipocromico | E. 112 |
| E. 113 | Munchener melaninico | E. 114 |
| E. 115 | Munchener pezzato | E. 116 |
| E. 117 | Border lipocromico | E. 118 |
| E. 119 | Border melaninico | E. 120 |
| E. 121 | Border pezzato | E. 122 |
| E. 123 | Fife Fancy intenso lipocromico | E. 124 |
| E. 125 | Fife Fancy intenso melaninico | E. 126 |
| E. 127 | Fife Fancy intenso pezzato | E. 128 |
| E. 129 | Fife Fancy brinato lipocromico | E. 130 |
| E. 131 | Fife Fancy brinato melaninico | E. 132 |
| E. 133 | Fife Fancy brinato pezzato | E. 134 |
| E. 135 | Norwich lipocromico | E. 136 |
| E. 137 | Norwich melaninico | E. 138 |
| E. 139 | Norwich pezzato | E. 140 |
| E. 141 | Yorkshire lipocromico | E. 142 |
| E. 143 | Yorkshire melaninico | E. 144 |
| E. 145 | Yorkshire pezzato | E. 146 |
| E. 147 | Bernois lipocromico | E. 148 |
| E. 149 | Bernois melaninico | E. 150 |
| E. 151 | Bernois pezzato | E. 152 |
| E. 153 | Llarguet Espa ol lipocromico | E. 154 |
| E. 155 | Llarguet Espa ol melaninico | E. 156 |
| E. 157 | Llarguet Espa ol pezzato | E. 158 |
| E. 159 | Razza Spagnola intenso lipocromico | E. 160 |
| E. 161 | Razza Spagnola intenso melaninico | E. 162 |
| E. 163 | Razza Spagnola intenso pezzato | E. 164 |
| E. 165 | Razza Spagnola brinato lipocromico | E. 166 |
| E. 167 | Razza Spagnola brinato melaninico | E. 168 |
| E. 169 | Razza Spagnola brinato pezzato | E. 170 |
| E. 171 | Irish Fancy lipocromico | E. 172 |
| E. 173 | Irish Fancy melaninico | E. 174 |
| E. 175 | Irish Fancy pezzato | E. 176 |
| E. 177 | Lancashire ciuffato | E. 178 |
| E. 179 | Lancashire testa liscia | E. 180 |
| E. 181 | Crested lipocromico | E. 182 |
| E. 183 | Crested melaninico | E. 184 |
| E. 185 | Crested pezzato | E. 186 |
| E. 187 | Crest Bred lipocromico | E. 188 |
| E. 189 | Crest Bred melaninico | E. 190 |
| E. 191 | Crest Bred pezzato | E. 192 |
| E. 193 | Gloster Corona intenso lipocromico | E. 194 |
| E. 195 | Gloster Corona intenso melaninico | E. 196 |
| E. 197 | Gloster Corona intenso pezzato | E. 198 |
| E. 199 | Gloster Corona brinato lipocromico | E. 200 |
| E. 201 | Gloster Corona brinato melaninico | E. 202 |
| E. 203 | Gloster Corona brinato pezzato | E. 204 |
| E. 205 | Gloster Consort intenso lipocromico | E. 206 |
| E. 207 | Gloster Consort intenso melaninico | E. 208 |
| E. 209 | Gloster Consort intenso pezzato | E. 210 |
| E. 211 | Gloster Consort brinato lipocromico | E. 212 |
| E. 213 | Gloster Consort brinato melaninico | E. 214 |
| E. 215 | Gloster Consort brinato pezzato | E. 216 |
| E. 217 | Ciuffato tedesco lipocromico | E. 218 |
| E. 219 | Ciuffato tedesco melaninico | E. 220 |
| E. 221 | Rheinländer ciuffato | E. 222 |
| E. 223 | Rheinländer non ciuffato | E. 224 |
| E. 225 | Arlecchino Portoghese | E. 226 |
| E. 227 | Lizard dorato | E. 228 |
| E. 229 | Lizard argentato | E. 230 |
| E. 231 | Lizard blu | E. 232 |
| E. 233 | Nuove razze di forma e posizione in studio (nessuna premiazione) | E. 234 |

| Stamm | Sez. F1: ESOTICI DOMESTICI - anello 2011/2010 | Singoli |
|--------|---|---------|
| F. 1 | D. Mandarino Grigio Maschio | F. 2 |
| F. 3 | D. Mandarino Bruno Maschio | F. 4 |
| F. 5 | D. Mandarino Dorso chiaro grigio Maschio | F. 6 |
| F. 7 | D. Mandarino Dorso chiaro bruno Maschio | F. 8 |
| F. 9 | D. Mandarino Mascherato grigio Maschio | F. 10 |
| F. 11 | D. Mandarino Mascherato bruno Maschio | F. 12 |
| F. 13 | D. Mandarino Petto nero grigio, bruno, dorso chiaro, mascherato Maschio | F. 14 |
| F. 15 | D. Mandarino Petto arancio grigio, bruno, dorso chiaro, mascherato Maschio | F. 16 |
| F. 17 | D. Mandarino Faccia nera grigio, bruno, dorso chiaro, mascherato Maschio | F. 18 |
| F. 19 | D. Mandarino Guancia nera grigio, bruno, dorso chiaro, mascherato Maschio | F. 20 |
| F. 21 | D. Mandarino Diluito (pastello) grigio, bruno, dorso chiaro, mascherato Maschio | F. 22 |
| F. 23 | D. Mandarino Topazio (agata) grigio, bruno, dorso chiaro Maschio | F. 24 |
| F. 25 | D. Mandarino Feomelanico (isabella) Maschio | F. 26 |
| F. 27 | D. Mandarino Guance grigie e brune Maschio | F. 28 |
| F. 29 | D. Mandarino Petto bianco grigio, bruno Maschio | F. 30 |
| F. 31 | D. Mandarino Bianco, Scudato Maschio | F. 32 |
| F. 33 | D. Mandarino Becco giallo tutti i colori Maschio | F. 34 |
| F. 35 | D. Mandarino Ciuffato tutti i colori Maschio | F. 36 |
| F. 37 | D. Mandarino altre combinazioni di mutazioni Maschio | F. 38 |
| F. 39 | D. Mandarino Grigio Femmina | F. 40 |
| F. 41 | D. Mandarino Bruno Femmina | F. 42 |
| F. 43 | D. Mandarino Dorso chiaro grigio Femmina | F. 44 |
| F. 45 | D. Mandarino Dorso chiaro bruno Femmina | F. 46 |
| F. 47 | D. Mandarino Mascherato grigio Femmina | F. 48 |
| F. 49 | D. Mandarino Mascherato bruno Femmina | F. 50 |
| F. 51 | D. Mandarino Petto nero grigio, bruno, dorso chiaro, mascherato Femmina | F. 52 |
| F. 53 | D. Mandarino Petto arancio grigio, bruno, dorso chiaro, mascherato Femmina | F. 54 |
| F. 55 | D. Mandarino Faccia nera grigio, bruno, dorso chiaro, mascherato Femmina | F. 56 |
| F. 57 | D. Mandarino Guancia nera grigio, bruno, dorso chiaro, mascherato Femmina | F. 58 |
| F. 59 | D. Mandarino Diluito (pastello) grigio, bruno, dorso chiaro, mascherato Femmina | F. 60 |
| F. 61 | D. Mandarino Topazio (agata) grigio, bruno, dorso chiaro Femmina | F. 62 |
| F. 63 | D. Mandarino Feomelanico (isabella) Femmina | F. 64 |
| F. 65 | D. Mandarino Guance grigie e brune Femmina | F. 66 |
| F. 67 | D. Mandarino Petto bianco grigio, bruno Femmina | F. 68 |
| F. 69 | D. Mandarino Bianco, Scudato Femmina | F. 70 |
| F. 71 | D. Mandarino Becco giallo tutti i colori Femmina | F. 72 |
| F. 73 | D. Mandarino Ciuffato tutti i colori Femmina | F. 74 |
| F. 75 | D. Mandarino altre combinazioni di mutazioni Femmina | F. 76 |
| F. 77 | Passero del Giappone Nero-bruno | F. 78 |
| F. 79 | Passero del Giappone Moka-bruno, Rosso-bruno | F. 80 |
| F. 81 | Passero del Giappone Nero-grigio, Moka-grigio, Rosso-grigio | F. 82 |
| F. 83 | Passero del Giappone pastello | F. 84 |
| F. 85 | Passero del Giappone Ali chiare | F. 86 |
| F. 87 | Passero del Giappone Ino | F. 88 |
| F. 89 | Passero del Giappone Perlatto grigio, bruno | F. 90 |
| F. 91 | Passero del Giappone Bianco, Scudato | F. 92 |
| F. 93 | Passero del Giappone Ciuffato, Arricciato tutti i colori | F. 94 |
| F. 95 | Passero del Giappone nuove mutazioni e altre combinazioni | F. 96 |
| F. 97 | Padda Grigio (Il Timor resta nella sez. F2) | F. 98 |
| F. 99 | Padda Bianco | F. 100 |
| F. 101 | Padda Pastello | F. 102 |
| F. 103 | Padda Opale | F. 104 |
| F. 105 | Padda Feomelanico (isabella) | F. 106 |
| F. 107 | Padda Topazio | F. 108 |
| F. 109 | Padda altre combinazioni di mutazioni | F. 110 |
| F. 111 | Diamante di Gould Classico testa rossa | F. 112 |
| F. 113 | Diamante di Gould Classico testa nera | F. 114 |
| F. 115 | Diamante di Gould Classico testa arancio | F. 116 |
| F. 117 | Diamante di Gould Petto Bianco testa rossa, testa nera, testa arancia | F. 118 |
| F. 119 | Diamante di Gould Pastello singolo e doppio fattore giallo e blu petto classico | F. 120 |
| F. 121 | Diamante di Gould Pastello singolo e doppio giallo e blu petto bianco | F. 122 |
| F. 123 | Diamante di Gould Blu testa rossa, testa nera, testa arancia | F. 124 |
| F. 125 | Diamante di Gould Blu Petto bianco e combinazioni | F. 126 |
| F. 127 | Diamante di Gould Petto lilla | F. 128 |
| F. 129 | Diamante di Gould altre combinazioni di mutazioni | F. 130 |
| F. 131 | Diamante codalunga Classico becco giallo | F. 132 |
| F. 133 | Diamante codalunga Classico Hecki a becco rosso | F. 134 |
| F. 135 | Diamante codalunga Bruno | F. 136 |
| F. 137 | Diamante codalunga Topazio | F. 138 |
| F. 139 | Diamante codalunga Feomelanico | F. 140 |
| F. 141 | Diamante codalunga Ino | F. 142 |
| F. 143 | Diamante codalunga Grigio | F. 144 |
| F. 145 | Diamante guttato Classico | F. 146 |
| F. 147 | Diamante guttato Bruno | F. 148 |
| F. 149 | Diamante guttato Opale | F. 150 |
| F. 151 | Diamante guttato becco e codione giallo | F. 152 |
| F. 153 | Diamante guttato altre combinazioni di mutazioni | F. 154 |
| F. 155 | Diamante bavetta Classico | F. 156 |
| F. 157 | Diamante bavetta Bruno | F. 158 |
| F. 159 | Diamante bavetta Feomelanico (isabella) | F. 160 |
| F. 161 | Diamante bavetta Ino | F. 162 |
| F. 163 | Diamante modesto o zebrato Classico | F. 164 |
| F. 165 | Diamante modesto o zebrato Isabella (agata in Italia) | F. 166 |
| F. 167 | Diamante coda-rossa Classico | F. 168 |
| F. 169 | Diamante coda-rossa Maschera gialla | F. 170 |
| F. 171 | Diamante coda-rossa Pastello (bruno in Italia) | F. 172 |
| F. 173 | Diamante coda-rossa altre combinazioni di mutazioni | F. 174 |
| F. 175 | Mutazioni non riconosciute o in studio di soggetti da F.1 - F.168 (nessuna premiazione) | F. 176 |
| Stamm | Sez. F2: ESOTICI - anello 2011/2010 | Singoli |
| F. 177 | Cardinalino del Venezuela anc. | F. 178 |

| F. 179 | Cardinalino del Venezuela mutato | F. 180 |
|---|--|---------|
| F. 181 | Carpodaco Messicano anc. | F. 182 |
| F. 183 | Carpodaco Messicano mutato | F. 184 |
| F. 185 | Altri Carpodachi | F. 186 |
| F. 187 | Canarini Esotici - Serinus | F. 188 |
| F. 181 | Lucherino testa nera | F. 182 |
| F. 189 | Altri Lucherini Esotici | F. 190 |
| F. 191 | Verdoni, cardellini, fanelli esotici | F. 192 |
| F. 193 | Ciuffolotti (gen. Pyrrhula esotici), Trombetti, Ciuffolotto Siberiano | F. 194 |
| F. 195 | Fringuelli blu, fronsini esotici, fringuelli esotici | F. 196 |
| F. 197 | Mutazioni di fringillidi esotici da F.185 a F.196 | F. 198 |
| F. 199 | Zigoli esotici, Papa, Botton d'oro, fringuelli americani | F. 200 |
| F. 201 | Cantori di Cuba | F. 202 |
| F. 203 | Cardinali | F. 204 |
| F. 205 | Tico Rey, Negritto, Sporofila | F. 206 |
| F. 207 | Passeri, Fringuelli alpini, Tessitori | F. 208 |
| F. 209 | Mutazioni di soggetti da F.199 a F.208 | F. 210 |
| F. 211 | Astri gen. Pytilia, amaranti gen. Mandigoa, clytopiza | F. 212 |
| F. 213 | Amaranto fiammante, A. rosa, A. Dybowski, Pireneste, beccaformiche, beccazzurro | F. 214 |
| F. 215 | Altri Amaranti, nigrita | F. 216 |
| F. 217 | Coda d'aceto, guancia arancio, becco di corallo | F. 218 |
| F. 219 | Bengalini, astro-montano, astro-quaglia | F. 220 |
| F. 221 | Cordon blu e granatini | F. 222 |
| F. 223 | Mutazioni di Estrilidi da F.211 a F.222 | F. 224 |
| F. 225 | Amadine, gola-tagliata | F. 226 |
| F. 227 | Becco d'argento, becco di piombo, becco d'argento testa grigia | F. 228 |
| F. 229 | Nonnette (genere Lonchura) | F. 230 |
| F. 231 | Passeri, domini (genere Lonchura) | F. 232 |
| F. 233 | Donacole, cappuccini (gen. Lonchura), Padda di Timor | F. 234 |
| F. 235 | Mutazioni di Estrilidi da F.225 a F.234 | F. 236 |
| F. 237 | Diamante pappagallo | F. 238 |
| F. 239 | Diamante pappagallo verdemare | F. 240 |
| F. 237 | Diamante di Kittlitz | F. 238 |
| F. 241 | Altre erythure | F. 242 |
| F. 243 | Diamanti (gen. Oreostruthus, Neochmia, Emblema, Stagonopleura) | F. 244 |
| F. 245 | Diamanti (gen. Poephila, Taeniopygia) | F. 246 |
| F. 247 | Combassu e vedove | F. 248 |
| F. 249 | Mutazioni di Estrilidi da F.237 a F.248 | F. 250 |
| F. 251 | Muscicapidi, Sturnidi, Pinonotidi | F. 252 |
| F. 253 | Corvidi, Timalidi (garruli), Tirannidi | F. 254 |
| F. 255 | Timalidi, Pipridi, Muscicapidi, Zosteropidi, Paridi | F. 256 |
| F. 257 | Ramfastidi, Musofagidi, Cotingidi, Eurilaimidi, Trogonidi, Coliidi | F. 258 |
| F. 259 | Meropidi, Galbulidi, Momotidi, Coracidi, Megalaimidi, Libiidi, Oriolidi, Irenidi, Emberezidi, Picidi, Vireonidi, Alcedinidi, Campefagidi | F. 260 |
| F. 261 | Emberizidi | F. 262 |
| F. 263 | Trochilidi, Nectarinidi, Emberizidi (guit-guits) | F. 264 |
| F. 265 | Mutazioni di Frugivori, Insettivori, Nectarinidi da F.251 a F.264 | F. 266 |
| F. 267 | Specie di Esotici non previsti alle classi da F.177 a F.264 | F. 268 |
| Stamm | Sez. G1: FAUNA EUROPEA a fenotipo selvatico - anello 2011/2010 | Singoli |
| F. 269 | Cardellino (c. carduelis) tutte le sottospecie tranne c. caniceps e c. paropenisi | F. 270 |
| F. 271 | Verzellino (s. serinus), venturone (s. citrinella), vent. corso (s. corsica) | F. 272 |
| F. 273 | Organetto Cabaret (carduelis flammea cabaret) | F. 274 |
| F. 275 | Organetto (c.f. flammea, c.f. rostrata, c.f. islandica, c.f. holbollii) | F. 276 |
| F. 277 | Organetto artico (c. flammea hornemanni, c. f. exilipes) | F. 278 |
| F. 279 | Lucherino (c. spinus) Maschio | F. 280 |
| F. 281 | Lucherino (c. spinus) Femmina | F. 282 |
| F. 283 | Fanello (c. cannabina) | F. 284 |
| F. 285 | Fanello a becco giallo o nordico (c. flavirostris) | F. 286 |
| F. 287 | Carpodaco scarlatto (carpodacus erythrinus) e Trombetti (rhodopechys githaginea) | F. 288 |
| F. 289 | Fringuello (fringilla coelebs) e Peppola (f. montifrigilla) | F. 290 |
| F. 291 | Crociera (loxia curvirostra), C. di Scozia, C. pappagallo, C. fasciato, salvo Loxia luzoniensis (C. dell'Hymalaia) | F. 292 |
| F. 293 | Frosone, Ciuffolotto delle Pinete | F. 294 |
| F. 295 | Ciuffolotto (P. pyrrhula) Maschio tutte le sottospecie tranne p. murina, p. cineracea, p. griseiventris, p. rosacea | F. 296 |
| F. 297 | Ciuffolotto (P. pyrrhula) Femmina tutte le sottospecie tranne p. murina, p. cineracea, p. griseiventris, p. rosacea | F. 298 |
| F. 299 | Tutti gli Zigoli: giallo, nero, dal collare, testanera, strillozzo, muciatto, ortolano, ortolano grigio, migliarino di palude, minore, boschereccio, delle nevi, di Lapponia | F. 300 |
| F. 301 | Passeri europei: domestico, spagnolo, mattugio, lagia e fringuello alpino | F. 302 |
| F. 303 | Sturno, storno roseo e beccofrosone | F. 304 |
| F. 305 | Merlo, merlo dal collare, codirossone, passero solitario, tordo bottaccio, Cesena, tordo sassello e tordela | F. 306 |
| F. 307 | Taccola, cornacchia nera, cornacchia grigia, corvo imperiale, gracchio corallino, gracchio, gazza, gazza azzurra, ghiandaia, nocciolaia | F. 308 |
| F. 309 | Altre specie di generi e famiglie non presenti nelle classi da F.269 a F.308 | F. 310 |
| Stamm | Sez. G2: Varietà domestiche di specie della FAUNA EUROPEA - anello 2011/2010 | Singoli |
| Specialistica del Verdone (carduelis chloris) | | |
| F. 311 | Verdone ancestrale Maschio | F. 312 |
| F. 313 | Verdone bruno Maschio | F. 314 |
| F. 315 | Verdone agata Maschio | F. 316 |
| F. 317 | Verdone isabella Maschio | F. 318 |
| F. 319 | Verdone satiné Maschio | F. 320 |
| F. 321 | Verdone lutino Maschio | F. 322 |
| F. 323 | Verdone pastello e altre mutazioni Maschio | F. 324 |
| F. 325 | Verdone ancestrale Femmina | F. 326 |
| F. 327 | Verdone bruno Femmina | F. 328 |
| F. 329 | Verdone agata Femmina | F. 330 |
| F. 331 | Verdone isabella Femmina | F. 332 |
| F. 333 | Verdone satiné Femmina | F. 334 |
| F. 335 | Verdone lutino Femmina | F. 336 |
| F. 337 | Verdone pastello e altre mutazioni Femmina | F. 338 |
| F. 339 | Cardellino bruno | F. 340 |

| | | |
|---|---|--------|
| F. 341 | Cardellino agata | F. 342 |
| F. 343 | Cardellino isabella | F. 344 |
| F. 345 | Cardellino satiné (tutti i colori), pastello (tutti i colori), testa bianca (tutti i colori), bianco a mascherina arancio e mut. gialla. | F. 346 |
| F. 347 | Luherino bruno Maschio | F. 348 |
| F. 349 | Luherino agata Maschio | F. 350 |
| F. 351 | Luherino isabella Maschio | F. 352 |
| F. 353 | Luherino diluito e doppia diluizione (tutti i colori) e avorio Maschio | F. 354 |
| F. 355 | Luherino bruno Femmina | F. 356 |
| F. 357 | Luherino agata Femmina | F. 358 |
| F. 359 | Luherino isabella Femmina | F. 360 |
| F. 361 | Luherino diluito e doppia diluizione (tutti i colori) e avorio Femmina | F. 362 |
| <i>Nota per i luherini avorio: diluiti e con doppia diluizione sono vietati</i> | | |
| F. 363 | Organetto bruno | F. 364 |
| F. 365 | Organetto agata | F. 366 |
| F. 367 | Organetto isabella | F. 368 |
| F. 369 | Organetto fatt. scuro (tutti i colori), pastello (tutti i colori) e feo | F. 370 |
| F. 371 | Ciuffolotto bruno Maschio | F. 372 |
| F. 373 | Ciuffolotto pastello Maschio | F. 374 |
| F. 375 | Ciuffolotto bruno pastello Maschio | F. 376 |
| F. 377 | Ciuffolotto giallo e bianco Maschio | F. 378 |
| F. 379 | Ciuffolotto bruno Femmina | F. 380 |
| F. 381 | Ciuffolotto pastello Femmina | F. 382 |
| F. 383 | Ciuffolotto bruno pastello Femmina | F. 384 |
| F. 385 | Ciuffolotto giallo e bianco Femmina | F. 386 |
| F. 387 | Fringuello bruno Maschio | F. 388 |
| F. 389 | Fringuello agata Maschio | F. 390 |
| F. 391 | Fringuello isabella Maschio | F. 392 |
| F. 393 | Fringuello opale in fenotipo selvatico, in agata e bruno Maschio | F. 394 |
| F. 395 | Fringuello bruno Femmina | F. 396 |
| F. 397 | Fringuello agata Femmina | F. 398 |
| F. 399 | Fringuello isabella Femmina | F. 400 |
| F. 401 | Fringuello opale in fenotipo selvatico, in agata e bruno Femmina | F. 402 |
| F. 403 | Passero domestico e passero mattugio bruno | F. 404 |
| F. 405 | Passero domestico e passero mattugio agata | F. 406 |
| F. 407 | Passero domestico e passero mattugio isabella | F. 408 |
| F. 409 | Passero domestico: feo, fenotipo selvatico opale, bianco ad occhi neri, albino, lutino avorio, satiné, bruno pastello e passero mattugio fenotipo selvatico opale e bruno opale | F. 410 |
| F. 411 | Mutazione bruna dello storno, tordo bottaccio e gazza | F. 412 |
| F. 413 | Mutazione agata dello storno | F. 414 |
| F. 415 | Mutazione isabella dello storno | F. 416 |
| F. 417 | Merlo bianco, albino, pastello fenotipo selvatico, storno feo, tordo bottaccio albino, satiné e gazza opale | F. 418 |
| F. 419 | Mutazioni di specie non presenti o in studio nelle classi da F.311 a F.430 (nessuna premiazione) | F. 420 |

| Stamm | Sez. H: IBRIDI - anello 2011/2010 | Singoli |
|--------|--|---------|
| F. 421 | Ibridi nero bruni di canarino x carduelis europei e viceversa (colore classico) | F. 422 |
| F. 423 | Ibridi nero bruni di canarino x altri europei e viceversa | F. 424 |
| F. 425 | Ibridi nero bruni di canarino x serinus esotici e viceversa | F. 426 |
| F. 427 | Ibridi nero bruni di canarino x altri esotici e viceversa | F. 428 |
| F. 429 | Ibridi mutati di canarino x carduelis europei e viceversa | F. 430 |
| F. 431 | Ibridi mutati di canarino x altri europei e viceversa | F. 432 |
| F. 433 | Ibridi mutati di canarino x serinus esotici e viceversa | F. 434 |
| F. 435 | Ibridi mutati di canarino x altri esotici e viceversa | F. 436 |
| F. 437 | ibrido esotico x esotico (fringillidi ed emberizidi fra loro) di colore classico | F. 438 |
| F. 439 | ibrido esotico x esotico (d'estrilididi fra loro) di colore classico | F. 440 |
| F. 441 | ibrido mutato di esotico x esotico (fringillidi ed emberizidi fra loro) | F. 442 |
| F. 443 | ibrido mutato di esotico x esotico (d'estrilididi fra loro) | F. 444 |
| F. 445 | Ibridi di fauna europea (Loxia e Pyrrhula) x fauna europea di colore classico | F. 446 |
| F. 447 | Ibridi di fauna europea altri x fauna europea altri di colore classico | F. 448 |
| F. 449 | Ibridi mutati di f. europea (Loxia e Pyrrhula) x f. europea | F. 450 |
| F. 451 | Ibridi mutati di fauna europea altra x fauna europea altra | F. 452 |
| F. 453 | Ibridi di serinus esotici x fauna europea e viceversa | F. 454 |
| F. 455 | Ibridi di altri esotici x fauna europea e viceversa | F. 456 |
| F. 457 | Ibridi mutati di serinus esotici x fauna europea e viceversa | F. 458 |
| F. 459 | Ibridi mutati di altri esotici x fauna europea e viceversa | F. 460 |
| F. 461 | Ibridi pezzati (tutti) | F. 462 |

| Stamm | Sez. O: COLOMBI - PICCIONI ESOTICI - anello 2011/2010 | Singoli |
|--------|---|---------|
| F. 463 | Tortore Geophelia, T. mascherata, tutte nel colore classico | F. 464 |
| F. 465 | Tortora diamantina ancestrale e mutata | F. 466 |
| F. 467 | Tortore gen. Streptopelia, Turtur, zenada | F. 468 |
| F. 469 | Tortora dal collare africana e sue mutazioni | F. 470 |
| F. 471 | Tortore: Columbina, Claravis, Metriopelia, Uropelia, Leptotila, Stormoenas | F. 472 |
| F. 473 | Colombi gen. Gallicolumba, Geotrygon | F. 474 |
| F. 475 | Colombi gen. Phaps, Chalcophaps, Geophaps, Henicophaps, Petrophassa, Macropuglia, Reinwardtoena, Turacoena. | F. 476 |
| F. 477 | Colombi gen. Columba, Leucosarcia | F. 478 |
| F. 479 | Colombi gen. Ptilinopus, Treron, Caloenas, ed altri generi | F. 480 |
| F. 481 | Mutazioni ed aberrazioni di tutte le specie delle classi da F.463 a F.480, salvo F.465-466 e F.469-470 | F. 482 |
| F. 483 | Nuove mutazioni in studio (nessuna premiazione) | F. 484 |

Nota: le specie di galliformi europei che sono riprese in questa classifica e gli elenchi di specie raffigurate a fronte di ogni classe non sono esaurienti ma corrispondono alle specie spesso presenti in concorso.

| Stamm | Sez. I: ONDULATI - anello 2011/2010 | Singoli |
|-------|---|---------|
| I. 1 | Normale Verde Chiaro Maschio | I. 2 |
| I. 3 | Normale Verde Scuro Maschio | I. 4 |
| I. 5 | Normale Azzurro Maschio | I. 6 |
| I. 7 | Normale Cobalto Maschio | I. 8 |
| I. 9 | Normale Verde Oliva, Malva*, Cobalto/Viola e Viola* Maschio | I. 10 |
| I. 11 | Normale Grigioverde Maschio | I. 12 |
| I. 13 | Normale Grigio* Maschio | I. 14 |
| I. 15 | Cannella* Maschio | I. 16 |
| I. 17 | Opalino* Maschio | I. 18 |
| I. 19 | Opalino-Cannella* Maschio | I. 20 |
| I. 21 | Ala Chiara* Maschio | I. 22 |
| I. 23 | Ala Grigia* Maschio | I. 24 |
| I. 25 | Pezzato Dominante* Maschio | I. 26 |
| I. 27 | Pezzato Recessivo* Maschio | I. 28 |
| I. 29 | Ala Perlata* Maschio | I. 30 |
| I. 31 | Ala Perlata* Doppio Fattore Maschio | I. 32 |
| I. 33 | Lutino, Albino* Maschio | I. 34 |
| I. 35 | Ala Merlettata* Maschio | I. 36 |
| I. 37 | Fulvo* Maschio | I. 38 |
| I. 39 | Corpo Chiaro* Maschio | I. 40 |
| I. 41 | Altre mutazioni* riconosciute Maschio (vedi standard descrittivi) | I. 42 |
| I. 43 | Normale V.Chiaro e Verde Scuro Femm. | I. 44 |
| I. 45 | Normale Azzurro* e Cobalto* Femm. | I. 46 |
| I. 47 | Normale V.Oliva, Malva*, Cobalto/Viola e Viola* Femm. | I. 48 |
| I. 49 | Normale Grigioverde e Grigio* Femm. | I. 50 |
| I. 51 | Cannella* Femmina | I. 52 |
| I. 53 | Opalino* Femmina | I. 54 |
| I. 55 | Opalino Cannella* Femmina | I. 56 |
| I. 57 | Ala Chiara* Femmina | I. 58 |
| I. 59 | Ala Grigia* Femmina | I. 60 |
| I. 61 | Pezzato Dominante* Femmina | I. 62 |
| I. 63 | Pezzato Recessivo* Femmina | I. 64 |
| I. 65 | Ala Perlata* Femmina | I. 66 |
| I. 67 | Ala Perlata* Doppio Fattore Femmina | I. 68 |
| I. 69 | Lutino, Albino* Femmina | I. 70 |
| I. 71 | Ala Merlettata* Femmina | I. 72 |
| I. 73 | Fulvo* Femmina | I. 74 |
| I. 75 | Corpo Chiaro* Femmina | I. 76 |
| I. 77 | Altre mutazioni* riconosciute Femmina (vedi standard descrittivi) | I. 78 |

| Stamm | Sez. I-bis: ONDULATI DI COLORE - anello 2011/2010 | Singoli |
|--------|---|---------|
| I. 79 | Normale Verde Chiaro | I. 80 |
| I. 81 | Normale Verde Scuro | I. 82 |
| I. 83 | Normale Verde Oliva | I. 84 |
| I. 85 | Normale Azzurro* | I. 86 |
| I. 87 | Normale Cobalto* | I. 88 |
| I. 89 | Normale Viola* | I. 90 |
| I. 91 | Normale Malva* | I. 92 |
| I. 93 | Normale Grigioverde | I. 94 |
| I. 95 | Normale Grigio* | I. 96 |
| I. 97 | Cannella* | I. 98 |
| I. 99 | Opalino*, Opalino-Cannella* | I. 100 |
| I. 101 | Ala Chiara* | I. 102 |
| I. 103 | Ala Grigia* | I. 104 |
| I. 105 | Pezzati Dominanti* | I. 106 |
| I. 107 | Pezzati Recessivi* | I. 108 |
| I. 109 | Ala Perlata* (singolo fattore) | I. 110 |
| I. 111 | Lutino, Albino* | I. 112 |
| I. 113 | Ala Merlettata* | I. 114 |
| I. 115 | Altre mutazioni riconosciute* (vedi standard descrittivi) | I. 116 |

*** = anche a Faccia Gialla**

Sezioni J - K - L - M - N: PSITTACIDI

Per tutte le specie Agapornis, al di fuori dei Roseicollis, solo la mutazione lutino è riconosciuta (Albino e bianco ad occhi neri non ammessi). Per i Forpus la mutazione Albino non è ammessa

| Stamm | Sez. J: Agapornis - anello 2011/2010 | Singoli |
|-------|--|---------|
| J. 1 | Roseicollis verde | J. 2 |
| J. 3 | Roseicollis verde scuro | J. 4 |
| J. 5 | Roseicollis verde oliva | J. 6 |
| J. 7 | Roseicollis faccia arancio verde | J. 8 |
| J. 9 | Roseicollis faccia arancio verde scuro | J. 10 |
| J. 11 | Roseicollis faccia arancio verde oliva | J. 12 |
| J. 13 | Roseicollis avorio blu | J. 14 |
| J. 15 | Roseicollis avorio cobalto | J. 16 |
| J. 17 | Roseicollis avorio cobalto-viola | J. 18 |
| J. 19 | Roseicollis avorio malva | J. 20 |
| J. 21 | Roseicollis avorio blu faccia bianca | J. 22 |
| J. 23 | Roseicollis avorio cobalto faccia bianca | J. 24 |
| J. 25 | Roseicollis avorio cobalto-viola faccia bianca | J. 26 |
| J. 27 | Roseicollis avorio malva faccia bianca | J. 28 |
| J. 29 | Roseicollis blu** | J. 30 |
| J. 31 | Roseicollis cobalto** | J. 32 |
| J. 33 | Roseicollis cobalto-viola** | J. 34 |
| J. 35 | Roseicollis malva** | J. 36 |
| J. 37 | Roseicollis albino** | J. 38 |
| J. 39 | Roseicollis cannella serie verde | J. 40 |
| J. 41 | Roseicollis cannella serie verde faccia arancio | J. 42 |
| J. 43 | Roseicollis cannella serie avorio, avorio f.b. | J. 44 |
| J. 45 | Roseicollis pallido serie verde, verde faccia arancio | J. 46 |
| J. 47 | Roseicollis pallido serie avorio, avorio f.b. | J. 48 |
| J. 49 | Roseicollis isabella serie verde, verde faccia arancio | J. 50 |
| J. 51 | Roseicollis isabella serie avorio, avorio f.b. | J. 52 |
| J. 53 | Roseicollis ala grigia serie verde, verde faccia arancio | J. 54 |
| J. 55 | Roseicollis ala grigia serie avorio, avorio f.b. | J. 56 |
| J. 57 | Roseicollis opalino verde e verde scuro | J. 58 |
| J. 59 | Roseicollis opalino verde oliva | J. 60 |

| | | |
|--|---|----------------|
| J. 61 | Roseicollis opalino serie verde f.a. | J. 62 |
| J. 63 | Roseicollis opalino serie avorio, avorio f.b. e blu** | J. 64 |
| J. 65 | Roseicollis opalino cannella serie verde, verde faccia arancio | J. 66 |
| J. 67 | Roseicollis opalino cannella serie avorio, avorio f.b. | J. 68 |
| J. 69 | Roseicollis lutino | J. 70 |
| J. 71 | Roseicollis lutino f.a. | J. 72 |
| J. 73 | Roseicollis avorio ino, avorio ino f.b. | J. 74 |
| J. 75 | Roseicollis opalino-ino, opalino-ino f.a. | J. 76 |
| J. 77 | Roseicollis pezzato serie verde, verde f.a. | J. 78 |
| J. 79 | Roseicollis pezzato serie avorio, avorio f.b. | J. 80 |
| J. 81 | Roseicollis altre mutazioni | J. 82 |
| J. 83 | Fischeri ancestrale | J. 84 |
| J. 85 | Fischeri verde scuro, verde oliva | J. 86 |
| J. 87 | Fischeri lutino | J. 88 |
| J. 89 | Fischeri pastello serie verde | J. 90 |
| J. 91 | Fischeri blu | J. 92 |
| J. 93 | Fischeri cobalto | J. 94 |
| J. 95 | Fischeri cobalto-viola | J. 96 |
| J. 97 | Fischeri malva | J. 98 |
| J. 99 | Fischeri pastello serie blu | J. 100 |
| J. 101 | Fischeri pezzati | J. 102 |
| J. 103 | Fischeri altri mutati | J. 104 |
| J. 105 | Personatus ancestrale | J. 106 |
| J. 107 | Personatus verde scuro, verde oliva | J. 108 |
| J. 109 | Personatus lutino | J. 110 |
| J. 111 | Personatus pastello serie verde | J. 112 |
| J. 113 | Personatus blu | J. 114 |
| J. 115 | Personatus cobalto | J. 116 |
| J. 117 | Personatus cobalto-viola | J. 118 |
| J. 119 | Personatus malva | J. 120 |
| J. 121 | Personatus pastello serie blu | J. 122 |
| J. 123 | Personatus pezzati | J. 124 |
| J. 125 | Personatus altri mutati | J. 126 |
| J. 127 | Lilianae ancestrale | J. 128 |
| J. 129 | Lilianae mutati serie verde | J. 130 |
| J. 131 | Lilianae mutati serie blu | J. 132 |
| J. 133 | Nigrigenis ancestrale | J. 134 |
| J. 135 | Nigrigenis verde scuro, verde oliva | J. 136 |
| J. 137 | Nigrigenis lutino | J. 138 |
| J. 139 | Nigrigenis pastello serie verde | J. 140 |
| J. 141 | Nigrigenis blu | J. 142 |
| J. 143 | Nigrigenis cobalto | J. 144 |
| J. 145 | Nigrigenis cobalto-viola | J. 146 |
| J. 147 | Nigrigenis malva | J. 148 |
| J. 149 | Nigrigenis pastello serie blu | J. 150 |
| J. 151 | Nigrigenis pezzati | J. 152 |
| J. 153 | Nigrigenis altri mutati | J. 154 |
| J. 155 | Canus e Pullaris ancestrale e mutati | J. 156 |
| J. 157 | Taranta ancestrali maschi | J. 158 |
| J. 159 | Taranta ancestrali femmine | J. 160 |
| J. 161 | Taranta mutati maschi | J. 162 |
| J. 163 | Taranta mutati femmine | J. 164 |
| Sez. K: Parrocchetti Australiani picc. taglia (Neophema - Nymphicus- Platycercus, etc.) - fino a 4 anni | | |
| Stamm | Néophema spp e Bourkii spp: anello 2011/2010 | Singoli |
| J. 165 | Neophema splendida ancestrale | J. 166 |
| J. 167 | Neophema splendida mutato | J. 168 |
| J. 169 | Neophema pulchella ancestrale | J. 170 |
| J. 171 | Neophema pulchella mutato | J. 172 |
| J. 173 | Neophema elegans ancestrale | J. 174 |
| J. 175 | Neophema elegans mutato | J. 176 |
| J. 177 | Neophema chrysostoma e chrysogaster ancestrale | J. 178 |
| J. 179 | Neophema chrysostoma e chrysogaster mutato | J. 180 |
| J. 181 | Neophema bourkii ancestrale | J. 182 |
| J. 183 | Neophema bourkii tutti gli opalini | J. 184 |
| J. 185 | Neophema bourkii altre mutazioni | J. 186 |
| Nymphicus hollandicus: anello 2011/2010 | | |
| J. 187 | Nymphicus hollandicus colore ancestrale | J. 188 |
| J. 189 | Nymphicus hollandicus grigia faccia bianca | J. 190 |
| J. 191 | Nymphicus hollandicus perlata e perlata faccia bianca | J. 192 |
| J. 193 | Nymphicus hollandicus cannella e cannella faccia bianca | J. 194 |
| J. 195 | Nymphicus hollandicus ino e ino faccia bianca | J. 196 |
| J. 197 | Nymphicus hollandicus tutte le altre mutazioni o combinazioni di colore | J. 198 |
| Psephotus spp, Cyanoramphus spp, Lathamus: anello 2011/2010/2009 | | |
| J. 199 | Psephotus Haematonotus ancestrale | J. 200 |
| J. 201 | Psephotus Haematonotus mutazioni serie verde | J. 202 |
| J. 203 | Psephotus Haematonotus mutazioni serie blu | J. 204 |
| J. 205 | Altri Psephotus e Northiella ancestrali e mutati | J. 206 |
| J. 207 | Cyanoramphus ancestrale | J. 208 |
| J. 209 | Cyanoramphus mutato | J. 210 |
| J. 211 | Lathamus ancestrale e mutato | J. 212 |
| Barnardius spp, Polytelisspp: anello 2011/2010/2009 | | |
| J. 213 | Barnardius colore ancestrale | J. 214 |
| J. 215 | Polytelis colore ancestrale | J. 216 |
| J. 217 | Tutte le mutazioni (J.189-J.192) | J. 218 |
| Platycercus spp, Purpureicephalus: anello 2011/2010/2009 | | |
| J. 219 | Platycercus eximius colore ancestrale | J. 220 |
| J. 221 | Platycercus eximius mutato | J. 222 |
| J. 223 | Platycercus elegans colore ancestrale | J. 224 |
| J. 225 | Platycercus elegans mutato | J. 226 |
| J. 227 | Altri Platycercus, Purpureicephalus colore ancestrale | J. 228 |
| J. 229 | Altri Platycercus, Purpureicephalus colore mutato | J. 230 |

| | | |
|---|--|----------------|
| Eunymphicus spp, Alisterus spp, Aprosmictus spp: anello 2011/2010/2009/2008 | | |
| J. 231 | Eunymphicus, Alisterus, Aprosmictus colore ancestrale | J. 232 |
| J. 233 | Eunymphicus, Alisterus, Aprosmictus mutati | J. 234 |
| Sez. L: Parrocchetti Asiatici e Africani - fino a 4 anni | | |
| Stamm | Psittacula krameri: anello 2011/2010/2009/2008 | Singoli |
| J. 235 | Psittacula krameri krameri ancestrale | J. 236 |
| J. 237 | Psittacula krameri krameri serie verde | J. 238 |
| J. 239 | Psittacula krameri krameri serie blu | J. 240 |
| J. 241 | Psittacula krameri krameri serie ino | J. 242 |
| Psittacula (altri): anello 2011/2010/2009/2008 | | |
| J. 243 | Psittacula cyanocephala - roseata - himalayana ancestrale | J. 244 |
| J. 245 | Psittacula longicauda - alexandri - columboides ancestrale | J. 246 |
| J. 247 | Psittacula derbiana - eupatria colore ancestrale | J. 248 |
| J. 249 | Tutte le mutazioni (J.219 - J.224) | J. 250 |
| Sez. M: Parrocchetti Americani | | |
| Stamm | Forpus coelestis: anello 2011/2010 | Singoli |
| J. 251 | Forpus coelestis ancestrale | J. 252 |
| J. 253 | Forpus coelestis mutati serie verde maschi | J. 254 |
| J. 255 | Forpus coelestis mutati serie blu maschi | J. 256 |
| J. 257 | Forpus coelestis mutati serie verde femmine | J. 258 |
| J. 259 | Forpus coelestis mutati serie blu femmine | J. 260 |
| J. 261 | Forpus passerinus ancestrale e mutato Maschio | J. 262 |
| J. 263 | Forpus passerinus ancestrale e mutato Femmina | J. 264 |
| J. 265 | Forpus cyanopygius ancestrale e mutato Maschio | J. 266 |
| J. 267 | Forpus cyanopygius ancestrale e mutato Femmina | J. 268 |
| J. 269 | Altri Forpus ancestrali e mutati maschi | J. 270 |
| J. 271 | Altri Forpus ancestrali e mutati femmine | J. 272 |
| Bolborhynchus lineola: anello 2011/2010 | | |
| J. 273 | Bolborhynchus lineola ancestrale | J. 274 |
| J. 275 | Bolborhynchus lineola verde scuro e verde oliva | J. 276 |
| J. 277 | Bolborhynchus lineola mutati serie blu | J. 278 |
| J. 279 | Bolborhynchus lineola mutati serie ino | J. 280 |
| J. 281 | Bolborhynchus lineola altre mutazioni | J. 282 |
| Altri Bolborhynchus, Brotogeris spp - Psilopsiagon spp: anello 2011/2010 | | |
| J. 283 | Colore ancestrale | J. 284 |
| J. 285 | Tutte le mutazioni (J.259 - J.260) | J. 286 |
| Pyrrhura spp, Aratinga spp, Guarouba spp: anello 2011/2010/2009 | | |
| J. 287 | Pyrrhura ancestrali e mutati | J. 288 |
| J. 289 | Aratinga, Guarouba, Nandayus ancestrali e mutati | J. 290 |
| J. 291 | Tutte le mutazioni (J.263 - J.266) | J. 292 |
| Cyanoliseus spp, enicognathus spp, Myiopsitta, etc: anello 2011/2010/2009 | | |
| J. 293 | Colore ancestrale | J. 294 |
| J. 295 | Tutte le mutazioni (J.269 - J.270) | J. 296 |
| Sez. N: Pappagalli - Cacatua - Ara - Lorius - Lorichetti - Loricali piccola taglia - fino a 4 anni | | |
| Stamm | Amazona spp : anello 2011/2010/2009/2008 | Singoli |
| J. 297 | Amazona ancestrale | J. 298 |
| Ara spp, Diopsittaca spp, Anodorhynchus spp: anello 2011/2010/2009/2008 | | |
| J. 299 | Ara ancestrale | J. 300 |
| J. 301 | Diopsittaca, Anodorhynchus ancestrale | J. 302 |
| Cacatua spp, eolophus : anello 2011/2010/2009/2008 | | |
| J. 303 | Cacatua spp ancestrale | J. 304 |
| Poicephalus spp, Coracopsis spp, Psittacus spp: anello 2011/2010/2009 | | |
| J. 305 | Poicephalus ancestrale | J. 306 |
| J. 307 | Coracopsis, Psittacus ancestrale | J. 308 |
| eclectus spp, Nestor, Tanygnathus, Deroptyus: anello 2011/2010/2009/2008 | | |
| J. 309 | eclectus, Nestor, Tanygnathus, Deroptyus ancestrale | J. 310 |
| Pionus spp, Pionites spp, Triclararia: anello 2011/2010/2009 | | |
| J. 311 | Pionus spp, Pionites spp, Triclararia ancestrale | J. 312 |
| J. 313 | Tutte le mutazioni (J.273 - J.288) | J. 314 |
| Chamosyna, Cyclopsitta, Glossopsitta, Lorculus, Neopsittacus, Oreopsittacus, Phigys, psittaculirostri Vini: anello 2011/2010 | | |
| J. 315 | Colore ancestrale | J. 316 |
| eos spp, Pseudos spp: anello 2011/2010/2009 | | |
| J. 317 | Colore ancestrale | J. 318 |
| Tricoglossus spp: anello 2011/2010/2009 | | |
| J. 319 | Colore ancestrale | J. 320 |
| Chalcopsitta spp, Lorius spp: anello 2011/2010/2009 | | |
| J. 321 | Colore ancestrale | J. 322 |
| J. 323 | Tutte le mutazioni (J.291 - J.298) | J. 324 |



Comune
di Cesena



Provincia
di Forlì-Cesena

Associazione Ornitologica Cesenate

CESENA 2011

INTERNAZIONALE

DI ROMAGNA

X^a EDIZIONE

dal 2 al 6 novembre 2011

CESENA CENTRO FIERISTICO

Via Dismano - Pievesestina

Uscita autostrada A14 CESENA NORD

Uscita superstrada E45 CESENA NORD

PROGRAMMA DELLA MANIFESTAZIONE

| | |
|---------------------|--|
| 2 NOVEMBRE 2011 | Ingabbio dei soggetti dalle ore 9 alle ore 20,30 |
| 3 - 4 NOVEMBRE 2011 | Giudizio dei soggetti |
| 5 NOVEMBRE 2011 | Apertura al pubblico dalle ore 9 alle ore 19,30 |
| 6 NOVEMBRE 2011 | Apertura alle ore 9 Premiazione ore 15 Scabbio alle ore 17,30 |

PROGRAMM DER AUSTELLUNG

| | |
|----------------|---|
| 2 november | Annahme der Teilnehmer (uhr 09.00 / uhr 20.30) |
| 3 - 4 november | Einschätzung |
| 5 november | Eroffnung fur publikum (uhr 09.00 / uhr 19.30) |
| 6 november | Eroffnung (uhr 15.00) Ende der austellung (uhr 17.30) |

PROGRAMME DE LA MANIFESTATION

| | |
|----------------|---|
| 2 novembre | Reception des oiseaux (h 09.00 / h 20.30) |
| 3 - 4 novembre | Jugement |
| 5 novembre | Ouverture au public (h 09.00 / h 19.30) |
| 6 novembre | Ouverture (h 15.00) Cloture (h 17.30) |

PROGRAMME OF THE EXHIBITION

| | |
|----------------|--|
| 2 november | Caging of the birds (09.00 am / 08.30 pm) |
| 3 - 4 november | Judgement |
| 5 november | Opening to the public (09.00 am / 07.30 pm) |
| 6 november | Opening (3.00 pm) Closing of the exhibition (17.30 pm) |

www.aocesena.it

PREMIAZIONE ORDINARIA

| | |
|---|--|
| 1° Classificato Singolo (min. 90 p.ti) | 2 BOTTIGLIE DI VINO - DIPLOMA - COCCARDA |
| 2° Classificato Singolo (min. 90 p.ti) | 1 BOTTIGLIA DI VINO - DIPLOMA |
| 3° Classificato Singolo (min. 90 p.ti) | DIPLOMA |
| 1° Classificato Stamm (min. 360 p.ti) | 1 SALAME - DIPLOMA - COCCARDA |
| 2° Classificato Stamm (min. 360 p.ti) | 2 BOTTIGLIE DI VINO - DIPLOMA |
| 3° Classificato Stamm (min. 360 p.ti) | DIPLOMA |

PREMIAZIONI SPECIALI

GOLD SPECIAL

Medaglia d'ORO di gr. 1,5 al MIGLIOR SOGGETTO :

| |
|---|
| SPECIAL NERO AL MIGLIOR CANARINO NERO (da D73 a D108) |
| SPECIAL ISABELLA AL MIGLIOR CANARINO ISABELLA (da D145 a D180) |
| SPECIAL ALI GRIGIE AL MIGLIOR CANARINO NERO ALI GRIGIE (da D253 a D288) |
| SPECIAL OPALE AL MIGLIOR CANARINO OPALE (da D289 a D432) |
| SPECIAL SATINE' AL MIGLIOR CANARINO SATINE' (da D433 a D468) |
| SPECIAL PHAEO AL MIGLIOR CANARINO PHAEO (da D469 a D504) |
| SPECIAL TOPAZIO AL MIGLIOR CANARINO TOPAZIO (da D505 a D612) |
| SPECIAL COBALTO AL MIGLIOR CANARINO COBALTO (da D721 a D828) |
| SPECIAL GLOSTER AL MIGLIOR CANARINO GLOSTER (da E193 a E216) |
| SPECIAL VERDONE AL MIGLIOR VERDONE EUROPEO (da F311 a F338) |

PROSCIUTTO AI MIGLIORI 3 STAMM.

a maggior punteggio delle seguenti categorie:

CANARINI F.P. ARRICCIATI / CANARINI F.P. LISCI / CANARINI COLORE LIPOCROMICI FATT. GIALLO / CANARINI COLORE LIPOCROMICI FATT. ROSSO / CANARINI COLORE LIPOCROMICI FATT. BIANCO / CANARINI COLORE MELANINICI VECCHIO TIPO / CANARINI COLORE MELANINICI NUOVO TIPO / ONDULATI E ONDULATI DI COLORE / PSITTACIDI / ESOTICI / IBRIDI / TORTORE, COLOMBI, QUAGLIE, COLINI / CANARINI DA CANTO HARZ / CANARINI DA CANTO MALINOIS.



GRAN PREMIO DELL'ALLEVATORE AL MIGLIORE GRUPPO DA 50 SOGGETTI

(Singoli e Stamm. escluso armonia) di qualsiasi categoria a concorso a maggior punteggio:

1° PREMIO € 400,00 in buono spesa utilizzabile in Agenzia Viaggi, negozi di settore o altro.

2° PREMIO € 200,00 in buono spesa utilizzabile in Agenzia Viaggi, negozi di settore o altro.

3° PREMIO € 100,00 in buono spesa utilizzabile in Agenzia Viaggi, negozi di settore o altro.

(N.b. il premio maggiore esclude il minore)

PROSCIUTTO AL MIGLIORE GRUPPO DA 15 SOGGETTI

(Singoli e Stamm. escluso armonia) delle seguenti categorie:

CANARINI F.P. ARRICCIATI / CANARINI F.P. LISCI / CANARINI COLORE LIPOCROMICI FATT. GIALLO / CANARINI COLORE LIPOCROMICI FATT. ROSSO / CANARINI COLORE LIPOCROMICI FATT. BIANCO / CANARINI COLORE MELANINICI NERO / CANARINI COLORE MELANINICI BRUNO - CANARINI COLORE MELANINICI AGATA / CANARINI COLORE MELANINICI ISABELLA / CANARINI COLORE MELANINICI PASTELLO / CANARINI COLORE MELANINICI OPALE / CANARINI COLORE MELANINICI PHAEO / CANARINI COLORE MELANINICI SATINÈ / CANARINI COLORE MELANINICI TOPAZIO / CANARINI COLORE MELANINICI EUMO / CANARINI COLORE MELANINICI ONICE / CANARINI COLORE MELANINICI COBALTO / ONDULATI / ONDULATI DI COLORE / PSITTACIDI P.T. / PSITTACIDI M.TM. / PSITTACIDI G.T. / ESOTICI / INDIGENI / IBRIDI / TORTORE, COLOMBI, QUAGLIE, COLINI / CANARINI DA CANTO HARZ / CANARINI DA CANTO MALINOIS.

(N.b. il premio maggiore esclude il minore)

CESTO DI PRODOTTI GASTRONOMICI AL MIGLIORE GRUPPO DA 10 SOGGETTI

(Singoli e Stamm. escluso armonia) delle seguenti categorie:

CANARINI F.P. ARRICCIATI / CANARINI F.P. LISCI / CANARINI COLORE LIPOCROMICI FATT. GIALLO / CANARINI COLORE LIPOCROMICI FATT. ROSSO / CANARINI COLORE LIPOCROMICI FATT. BIANCO / CANARINI COLORE MELANINICI NERO / CANARINI COLORE MELANINICI BRUNO - CANARINI COLORE MELANINICI AGATA / CANARINI COLORE MELANINICI ISABELLA / CANARINI COLORE MELANINICI PASTELLO / CANARINI COLORE MELANINICI OPALE / CANARINI COLORE MELANINICI PHAEO / CANARINI COLORE MELANINICI SATINÈ / CANARINI COLORE MELANINICI TOPAZIO / CANARINI COLORE MELANINICI EUMO / CANARINI COLORE MELANINICI ONICE / CANARINI COLORE MELANINICI COBALTO / ONDULATI / ONDULATI DI COLORE / PSITTACIDI P.T. / PSITTACIDI M.TM. / PSITTACIDI G.T. / ESOTICI / INDIGENI / IBRIDI / TORTORE, COLOMBI, QUAGLIE, COLINI / CANARINI DA CANTO HARZ / CANARINI DA CANTO MALINOIS.

(N.b. il premio maggiore esclude il minore)

BEST IN SHOW ONDULATI E ONDULATI DI COLORE

Offerto dal Club degli Ondulati.



IIª EDIZIONE CHALLENGE AOC

Al miglior punteggio totale esteso a tutte le razze verrà consegnato il **TROFEO CHALLENGE AOC** (opera di un'artista romagnolo), con inciso alla base il nome del vincitore (**anno 2010 vincitore Rossi Francesco**), che lo conserverà per un anno fino all'INTERNAZIONALE 2012, dove verrà rimesso in palio. Ad ogni edizione il nome del vincitore verrà aggiunto a quello degli anni precedenti; chi si aggiudica il trofeo per tre volte ne diverrà proprietario definitivo.

Calcolo punteggi:

1° Singolo = 3 punti

2° Singolo = 2 punti

3° Singolo = 1 punto

1° Stamm = 5 punti

2° Stamm = 3 punti

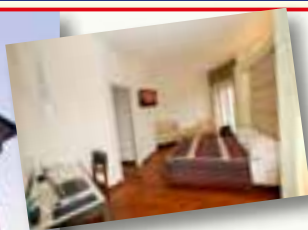
3° Stamm = 2 punti

Trofei

Trofeo **REGIONE EMILIA ROMAGNA** al maggior ingabbio ASSOLUTO
Trofeo **PROVINCIA FORLÌ-CESENA** all'allevatore più giovane (di R.N.A.)
Trofeo **CITTA' DI CERVIA** all'allevatore più anziano (di R.N.A.)
Trofeo **CITTA' DI CESENA** all'allevatore più lontano ITALIANO
Trofeo **CITTA' DI GAMBETTOLA** all'allevatore più lontano ESTERO
Trofeo **CITTA' DI SAVIGNANO** all'allevatrice più giovane (di R.N.A.)
Trofeo **CITTA' DI SAN MAURO PASCOLI** all'allevatrice più anziana (di R.N.A.)
Trofeo **CITTA' DI CESENATICO** all'Associazione Italiana con maggior ingabbio

Trofeo **CITTA' DI LONGIANO** all'Associazione Estera con maggior ingabbio
Trofeo **CITTA' DI RONCOFREDDO** all'Associazione Italiana più lontana
Trofeo **CITTA' DI GATTEO** all'Associazione Estera più lontana
Trofeo **CITTA' DI BORGHI** al maggior ingabbio IBRIDI
Trofeo **CITTA' DI MONTIANO** al maggior ingabbio Psittacidi P.T.
Trofeo **CITTA' DI BERTINORO** al maggior ingabbio di CANARINI HARZ
Trofeo **RICCI** al maggior ingabbio di CANARINI MALINOIS

A TUTTI I CONVOGLIATORI ITALIANI E STRANIERI CON ALMENO 100 SOGGETTI ESPOSTI SARÀ OFFERTO IL PERNOTTAMENTO



Via Rosoleto, 607
tel. 0547 - 601078
fax 0547 - 331496
Uscita E45 Cesena Sud
mail: cesena.fc@bestwestern.it

Cesena Hotel



INTERNAZIONALE DI ROMAGNA 2011

Cesena – Centro Fieristico Pievesestina – Via Dismano – dal 2 al 6 Novembre 2011

SCHEDA DI ADESIONE E PRENOTAZIONE

da inviare entro il 30 Ottobre 2011 nelle seguenti modalità:

email: info@aocesena.it – fax: 0547.646185 – 0547.668095

info: Farabegoli Paride 338.8645466 – Brighi Oscar 349.5034831 – Abbondanza Christian 338.9764810

RNA _____ Cod.Ass. _____ Cognome _____ Nome _____

Via _____ Cap _____ Città _____ Prov. _____

Tel./Cell. _____ e-mail _____

N.B. - OGNI STAMM VA INDICATO IN UNA SOLA RIGA

| N. | CODICE DI INGABBIO | S=Singoli T=Stamm | Denominazione completa dei soggetti, mutazioni comprese, conformemente alla terminologia stabilita dalle C.T.N. <i>Per gli ibridi: è obbligatorio indicare i parentali che li hanno generati.</i> | Spazio Riservato alla Segreteria |
|----|--------------------|----------------------|--|----------------------------------|
| 1 | | | | |
| 2 | | | | |
| 3 | | | | |
| 4 | | | | |
| 5 | | | | |
| 6 | | | | |
| 7 | | | | |
| 8 | | | | |
| 9 | | | | |
| 10 | | | | |
| 11 | | | | |
| 12 | | | | |
| 13 | | | | |
| 14 | | | | |
| 15 | | | | |
| 16 | | | | |
| 17 | | | | |
| 18 | | | | |
| 19 | | | | |
| 20 | | | | |

| | | | | |
|---|--------|--------|--------|--------------------------|
| Esposizione a Concorso – Soggetti: | N..... | x €uro | 4,00 | €uro _____ |
| Tavolo per M. Scambio: (GRATIS con almeno 20 soggetti a concorso) | N..... | x €uro | 70,00 | €uro _____ |
| Stand: (GRATIS con almeno 30 sogg. a concorso) | N..... | x €uro | 140,00 | €uro _____ |
| Gabbie in batteria (Colore – FPL – FPA – IEI pt – Ondulati e Psittacidi) | N..... | x €uro | 2,00 | €uro _____ |
| Gabbie in batteria (IEI gt – Psittacidi media e grande taglia) | N..... | x €uro | 2,00 | €uro _____ |
| Catalogo Espositori (<i>obbligatorio</i>): | | | | €uro 6,00 |
| N.B. Tavoli e Stand fino ad esaurimento. Farà fede la data e l'ora di arrivo della presente scheda | | | | TOTALE €uro _____ |

DESTINAZIONE: **MOSTRA ORNITOLOGICA INTERNAZIONALE DI ROMAGNA 2011** - Via Dismano - Pievesestina di Cesena (FC)

STATO SANITARIO: dichiaro che i suddetti uccelli hanno destinazione sportiva, non sono sottoposti al divieto di spostamento, in applicazione alle misure di Polizia Veterinaria e che l'Associazione di appartenenza aderisce alla COM.

Data:

Firma dell'espositore:

TRASPORTO: il sottoscritto Sig.

garantisce che gli uccelli sopra indicati sono trasportati nel rispetto delle Norme di Autocontrollo FOI per il trasporto degli uccelli con finalità non commerciali.

Soste effettuate

Inizio viaggio ore: - durata presunta viaggio ore: - data:

Firma del trasportatore / convogliatore:

Nota: gli allevatori stranieri dovranno compilare il certificato sanitario internazionale - Tutti i soggetti devono essere regolarmente inanellati.

Data

Firma Espositore

Con la firma della presente scheda, l'Espositore autorizza il Comitato Organizzatore ad utilizzare i dati personali per tutti gli usi attinenti alla Mostra (art. 13 d.lgs. 30.06.2003 n. 196) ed accetta le norme di partecipazione.



INTERNAZIONALE DI ROMAGNA 2011

REGOLAMENTO

L'associazione A.O.C. di Cesena, sotto l'egida della Confederazione Ornitologica Mondiale (C.O.M.) e della Federazione Ornicoltori Italiani (F.O.I.), organizza la MOSTRA INTERNAZIONALE DI ROMAGNA che avrà luogo a CESENA presso l'Ente FIERA (uscita autostrada A14 Cesena Nord, uscita superstrada E45 Cesena Nord). Possono partecipare alla manifestazione tutti gli allevatori iscritti alla F.O.I. e a Federazioni estere aderenti alla C.O.M. con soggetti di classe A del proprio allevamento muniti di anellino inamovibile C.O.M. o F.O.I. A tutti gli espositori è fatto obbligo, al momento dell'ingabbio di presentare la dichiarazione di provenienza dei soggetti.

Per esporre quaglie, colini, tortore e colombi è necessario l'esibizione del certificato d'avvenuta vaccinazione contro la peste aviaria (Newcastel)

Gli espositori che presentano soggetti nella convenzione CITES, al momento dell'ingabbio dovranno presentare copia delle autorizzazioni per la detenzione. Il C.O. declina ogni responsabilità per soggetti ingabbiati non in regola con le vigenti norme.

Le iscrizioni al concorso e la prenotazione delle gabbie alla mostra scambio devono pervenire entro il 30 ottobre 2011.

La scheda d'iscrizione deve essere compilata in ogni sua parte e si dovranno descrivere dettagliatamente tutti i soggetti in modo leggibile, è obbligatorio specificare per I.E.I. e Psittacidi i descrittivi, comprese le mutazioni, e per gli ibridi dichiarare i parentali.

QUOTA D'ISCRIZIONE (tessera personale d'entrata e catalogo premiazioni) € 6,00.

La quota sociale di adesione e partecipazione sarà commisurata al numero dei soggetti esposti in € 4,00 a soggetto.

L'ingabbio dei soggetti si effettuerà il giorno 2 novembre 2011 dalle ore 9,00 alle ore 20,30.

Le gabbie saranno fornite dal C.O. fino ad esaurimento scorte, eccezione fatta per quelle di particolari dimensioni per grossi soggetti, che dovranno essere fornite dall'espositore previo accordo. I soggetti ingabbiati saranno sotto la tutela del C.O. che comunque declina ogni responsabilità per fughe, decessi, furti, malattie, o altri danni che dovessero verificarsi. Per tutto ciò che non è contemplato nel presente regolamento valgono le disposizioni del Regolamento Generale Mostre emanato dalla F.O.I.. Eventuali imprevisti saranno risolti con giudizio inappellabile del C.O.

COMITATO MOSTRA

PRESIDENTE: Farabegoli Paride

VICE PRESIDENTE E COORDINATORE GIUDICI: Rossi Roberto

DIRETTORE: Grossi Patrick

VICE DIRETTORE: Severi Oride

SEGRETERIA: Brighi Oscar, Moretti Luigi, Ercolani Enea, Abbondanza Christian.

RESPONSABILI DI SETTORE: Caligari Giancarlo, Del Vecchio Marcello, Moretti Fausto.

RESPONSABILE STAND: Molari Aride.

MOSTRA SCAMBIO gestita DIRETTAMENTE DALL'ALLEVATORE

Possono partecipare alla mostra scambio soltanto soggetti anellati. Gli allevatori che li espongono, si impegnano a rispettare tutte le normative vigenti in materia sanitaria e del benessere degli animali. I Sig. espositori, di soggetti appartenenti all'avifauna protetta, dovranno esibire, su richiesta dell'autorità competente, la documentazione necessaria che ne attesti il regolare possesso. Fermo restando il divieto di presentare soggetti non in regola con le normative vigenti il C.O. declina qualsiasi responsabilità per documentazione mancante o irregolare. In ogni caso, l'esposizione illecita di qualsiasi natura dei soggetti sarà di esclusiva responsabilità dell'espositore. I soggetti in non perfette condizioni di salute saranno rifiutati.

La partecipazione in mostra scambio potrà avvenire nei seguenti modi:

1) GABBIE IN BATTERIA: Partecipazione dei soggetti in gabbie messe a disposizione dal C.O.

Ogni gabbia potrà contenere al massimo due soggetti. La cura, la sorveglianza e la cessione sarà curata direttamente dall'espositore, che sarà tenuto al rispetto delle norme e delle leggi che tutelano il benessere degli animali. La quota di partecipazione viene fissata in € 2,00 a gabbia.

Le gabbie dovranno essere prenotate, tramite la scheda di adesione e prenotazione entro il 30/10/2011.

2) TAVOLI: Partecipazione dei soggetti all'interno di gabbie, trasportini o altra attrezzatura che devono essere sistemate sui tavoli messi a disposizione dal C.O.

La cura, la sorveglianza e la cessione sarà curata direttamente dall'espositore che si impegna a rispettare tutte le norme.

Il prezzo per ogni singolo tavolo viene fissato in € 70,00 (**Gratis con almeno 20 soggetti a concorso**)

I tavoli dovranno essere prenotate, tramite la scheda di adesione e prenotazione entro il 30/10/2011.

3) STAND con dimensione di 3x3 (9mq) con n. 50 gabbie, 2 sedie e 1 tavolo,

striscione con nome allevatore, €140. (Gratis con almeno 30 soggetti a concorso)

Tavoli, stand e gabbie saranno messi a disposizione fino ad esaurimento rispettando l'ordine di arrivo delle iscrizioni.



Piazza Modigliani n. 104

47522 Pievesestina di Cesena (FC)

Tel. +39 0547.313007 - Fax: +39 0547.317675

una.cesenanord@unawayhotels.it - www.unawayhotels.it

